

SLUŽEBNÍ KNIHY ČS. BRANNÉ MOCI

Schvaluji.

Výhradně

Náčelník generálního štábu
div. gen. VÁCLAV KRATOCHVÍL

pro služební potřebu

Praha 18. října 1952



HOSPODAŘENÍ S VOJENSKÝMI ZVÍŘATY

MINISTERSTVO NÁRODNÍ OBRANY

PRAHA 1953

Vet-II-4

Tato služební kniha obsahuje doplňky:

1.
2.
3.
4.
5.
6.
7.
8.
9.
10.

OBSAH

ČÁST I

HOSPODAŘENÍ S VOJENSKÝM KOŇSTVEM JEHO SPRÁVA A EVIDENCE

	Strana
Hlava 1. Hospodaření s vojenským koňstvem	5
1. Základní ustanovení	5
2. Doplnňování armády koňmi v míru	6
3. Doba výcviku remont	7
4. Přearádění remont a přemístění jich k útvarům	7
5. Třídění vojenských koní	8
6. Vyřadování vojenských koní	11
7. Prodej vyřaděných vojenských koní	12
8. Záloha vojenských reversních koní u krajských vojenských velitelství	14
9. Zvláštní ustanovení	17
Hlava 2. Správa a evidence vojenského koňstva	17
1. Druhy koní	17
2. Jména a stáří koní	18
3. Označování koní	18
4. Početní stav vojenského koňstva	19
5. Základní pojmy	19
6. Vedení početního stavu vojenského koňstva	20
7. Postup při přemístění a vzetí vojenských koní z početního stavu	22
8. Odpis uhynulých, utracených, zběhlých vojenských koní	22
9. Správa a evidence vojenského koňstva za mobilisace a ve válce	23

ČÁST II

HOSPODAŘENÍ S VOJENSKÝMI PSY, JEJICH SPRÁVA A EVIDENCE

Hlava 1. Hospodaření s vojenskými psy	24
1. Základní ustanovení	24
2. Doplnňování armády psy v míru	24

	Strana
3. Výcvik vojenských psů	25
4. Třídění vojenských psů	27
5. Prodej vyřazených psů	28
Hlava 2. Správa a evidence vojenských psů	29
1. Jména a stáří vojenských psů	29
2. Označování vojenských psů	29
3. Početní stav vojenských psů	30
4. Vedení početního stavu vojenských psů	31
5. Přemístění, vzetí z početního stavu, odpis uhynulých a zběh- lých vojenských psů	31
6. Vedení evidence psů v mobilisaci a za války	31

Přílohy

1. Přehled o početním stavu vojenského koňstva vyšších velitelství a útvarů jim podřízených
2. Zápis o třídění vojenských koní
3. Návrh na vyřazení vojenských koní
4. Osvědčení pro koně vyřazené vojenskou správou
5. Protokol o prodeji vyřazených vojenských koní
6. Revers čís. 19.....
7. Jmenný seznam vojenského koňstva početního stavu (útvary)
8. Záznamní list koně
9. Záznam o koňstvu
10. Výkaz o početním stavu vojenského koňstva (útvary)
11. Výkaz o ztrátě (znehodnocení) zvířete
12. Tvar a rozměry písmena »Č« na ožehy koní
13. Zhodnocení výcviku vojenského psa
14. Přehled o početním stavu vojenských psů vyšších jednotek a útvarů jim podřízených
15. Jmenný seznam vojenských psů početního stavu (útvary)
16. Potvrzení o převzetí vojenského psa
17. Zápis o třídění vojenských psů
18. Ústřední evidenční list psa

Č Á S T I

HOSPODAŘENÍ S VOJENSKÝM KOŇSTVEM, JEHO SPRÁVA A EVIDENCE

H l a v a 1

HOSPODAŘENÍ S VOJENSKÝM KOŇSTVEM

1. Základní ustanovení

1. Koní se užívá v armádě k jízdě koňmo jako koní jezdeckých a k dopravě nákladů jako koní tažných a nosných. Každý voják musí s koněm, který je cenným majetkem vojenské správy, zacházet jako se svou zbraní. Za všech podmínek musí plnit ustanovení předpisu Zákl-I-1 o péči o koně (o hygieně, ustájení, ošetřování, čištění, krmení a napájení), musí zachovávat pravidla využívání pracovní síly koně, správného sedláni, strojení, zapřahání, včasného a správného podkování, poskytování první pomoci; musí plnit nařízení směřující k tomu, aby se předešly a včas odstranily všechny příčiny, které ohrožují zdravotní stav a snižují způsobilost vojenských koní k vojenské službě.

2. Povinností velitelů útvarů, zařízení, škol (dále jen útvarů), které mají ve svém počtu koně, je, aby účelným hospodařením s koňmi, přezkušováním jejich užitkové hodnoty, správným zařazením a používáním jich podle druhů, výcvikem a péčí o zdravotní stav udržovali koně na náležitém stupni fyzické způsobilosti a tím zároveň zabezpečili bojeschopnost útvaru.

3. Účelně hospodaří s koňmi velitel, který dbá, aby koně nebyli nadměrným využíváním předčasně opotřebováni a znehodnoceni, aby při stejné jakosti koně měl mladší ročníky nejpočetnější a starší postupně slabší. To je třeba mít na zřeteli při třídění koní, o němž pojednávají články 10 až 15.

4. Průměrná služební doba vojenského koně je 10 let a počítá se u všech vojenských koní od stáří 4 let.

Horní věková hranice způsobilosti koně k vojenské službě se nestanoví.

5. Zrušuje se rozdělení koní podle způsobilosti na třídy 1 až 3. Vojenský kůň je buď způsobilý nebo nezpůsobilý k vojenské službě.

6. Způsobilý k vojenské službě je kůň plně výkonný a vytrvalý.

Způsobilost koně k vojenské službě nevyklučují menší vady stavby těla, postavení končetin a chodu, které nemají vliv na jeho výkonnost a použití. Příliš živý temperament nebo nedostatek temperamentu nesmí být důvodem k vyřazení koně; takové koně nutno zařadit tak, aby tyto vlastnosti nebyly na závadu.

Nezpůsobilý k vojenské službě je kůň, jehož výkonnost pro větší vadu ve stavbě těla, v postavení končetin a v chodu je podstatně snížena. Sem patří koně chronicky nemocní, jejichž léčení by si vzhledem k výsledku, který lze očekávat, vyžádalo neúměrně dlouhou dobu, koně s různými patologickými defekty omezujícími volnost pohybu, koně s tížením slepotou obou očí, koně sešlí věkem a koně s nenapravitelnými nectnostmi, kteří ohrožují své okolí.

2. Doplnování armády koňmi v míru

Zásady a postup

7. Účelem doplňování armády koňmi v míru je

- zabezpečit plánované počty koní vojenských útvarů,
- obměňovat koně nezpůsobilé, především koně nejstarších ročníků.

V míru se armáda doplňuje koňmi buď nákupem nebo odchovem ve vojenské hřebárně, nebo převzetím koní od jiného státního sektoru nebo koňmi získanými darem.

Nákup koní provádí a doplňování armády koňmi v míru řídí ministerstvo národní obrany. To vydá každoročně komisi pro nákup koní **»Plán nákupu koní v roce ...«** a velitelstvím vojenských okruhů a příslušným složkám ministerstva národní obrany vydá **»Plán doplnění útvaru koňmi v roce ...«**; v něm uvede dílčí přiděly koní pro útvary jim přímo podřízené.

Ministerstvo národní obrany sestaví oba plány na podkladě **»Přehledu o početním stavu vojenského koňstva ke**

dni 1. ledna každého roku« (příloha 1), který mu předloží velitelství vojenských okruhů za vyšší jednotky souhrnně a za všechny ostatní útvary (zařízení, školy), dislokované v jejich obvodu, jednotlivě do 15. února každého roku.

»Plán nákupu koní v roce« stanoví

— počty jednotlivých druhů remont, které nutno nakoupit,

— útvary, jimž nakoupené remoty budou přiděleny k výcviku,

— směrné (průměrné) ceny za jednotlivé druhy remont a hříbat a

— způsob provedení nákupu.

»Plán doplnění útvarů koňmi v roce« určuje počty a druhy koní nakoupených i odchovaných ve vojenské hříbárně, kteří budou zařaděni k útvarům vyšších jednotek a k ostatním útvarům k obměně nezpůsobilých koní nebo k doplnění na plánované počty.

3. Doba výcviku remont

8. Remoty se cvičí podle platných předpisů zásadně u útvarů zvlášť k tomu určených, v jejichž počtech jsou remoty plánovány. Odchylku od této zásady může nařídít ministerstvo národní obrany.

Doba výcviku se stanoví u jezdeckých remont 12 měsíců, u dělostřeleckých 6 měsíců, u vozatajských a malých 3 měsíce. Doba uzávěry po nákupu se čítá do doby výcviku remoty.

Doba výcviku je průměrná a může být příslušnými velitelstvími vojenských okruhů, které dozírají na provádění výcviku remont, podle potřeby buď zkrácena nebo prodloužena.

4. Přeradění remont a přemístění jich k útvarům

9. Ukončení výcviku remont hlásí velitelé útvarů služebním postupem ministerstvu národní obrany; to přezkouší svými orgány stupeň výcviku a vycvičené remoty přeradí a přemístí k útvarům za účasti zástupců velitelství vojenských okruhů.

Remont po skončení výcviku musí být u útvarů ještě jeden rok náležitě šetřeno a nesmí jich být použito při manévrech nebo při cvičení ve vojenských výcvikových prostorech před dosažením 6 let věku u koní teplokrevných, 5 let věku u koní chladnokrevných. Náhradou za tyto mladé koně v naznačených případech mohou útvary použít koní ze záloh

vojenských reversních koní krajských vojenských velitelství; ty si vyžádají u příslušného velitelství vojenského okruhu.

5. Třídění vojenských koní

10. Tříděním vojenských koní se má přezkoušet celkový stupeň tělesné způsobilosti koní a zjistit, zda koně vyhovují v dosavadním jejich zařazení podle druhů. Nejsou-li způsobilí nebo nevyhovují-li, musí se koně přeřadit nebo vyřadit.

Přeřazením se rozumí změna druhu koně, jestliže se ukáže, že koně lze vzhledem k jeho tělesnému stavu lépe využít v jiném zařazení. Na příklad jezdeckého koně, který byl stížen menší vadou pohybových orgánů a jehož výkonnost pod sedlem je snížena, může být po zacvičení v tahu dobře využito jako vozatajského; dělostřeleckého lehkého koně, který je nespolehlivý v tahu, avšak tělesnou stavbou, schopnostmi a temperamentem odpovídá požadavkům kladeným na koně jezdeckého, možno přeřadit na koně jezdeckého.

Vyřazením se rozumí opatření, kterým se kůň vylučuje z počtu vojenského koňstva, protože je trvale nezpůsobilý k vojenské službě.

11. Třídění vojenských koní provádí za součinnosti hlavního zvěrolékaře (nebo důstojníka veterináře pověřeného u dotčeného útvaru veterinářským dozorem) zásadně velitel útvaru; tím plní povinnost uloženou mu předpisem ZákI-I-1, čl. 420.

Třídění koní musí být přítomni též velitelé hipomobilních součástí útvaru.

Koně se třídí u vojenských útvarů — vyjma vojenskou hřebárnu — dvakrát ročně tak, aby první třídění bylo skončeno do konce března a druhé do konce října. Přesnou dobu určí velitelství příslušného vojenského okruhu podle výcvikových možností nebo úkolů jednotlivých útvarů. Třídění koní vojenské hřebárny se provádí podle zvláštních rozkazů ministerstva národní obrany.

Velitelé druhů vojsk, náčelníci služeb a velitelé vyšších jednotek se při svých inspekčních prohlídkách přesvědčí o hospodaření s koňmi a o vedení početního stavu koňstva.

12. Velitel divise vyrovnává počty koní mezi útvary jemů podřízenými a schvaluje výkazy o zahynulých (utracených, zběhlých) koních, jakož i návrhy na vyřazení vojenských koní.

Vzniklé přebytky nebo nedostatky v plánovaných počtech koní u útvarů divise hlásí velitel divise velitelství vojenské-

ho okruhu; to se postará o doplnění koní na plánované počty nebo o oddisponování přebytečných koní.

O vyřadění koní pro nectnosti rozhodne velitel divise tehdy, je-li prokázáno, že všechny prostředky použité k nápravě koní zůstaly bezvýslednými. K návrhům na vyřadění takových koní musí být připojeno podrobné hlášení o způsobu a průběhu nápravy.

Nápravu koní pokažených a koní s nectnostmi provádějí remontní roty vozatajských praporů, k nimž je přivelen velitelství vojenského okruhu na návrh velitele útvaru, předložený služebním postupem.

Náčelník veterinářské služby divise musí znát skutečný počet koní podřízených útvarů divise podle jednotlivých druhů (viz hlavu 2).

Velitelství vojenských okruhů vyrovnává počty koní mezi útvary vyšších jednotek a útvary jemu přímo podřízenými a na zvláštní rozkaz vyrovnává též počty koní útvarů přímo podřízených ministerstvu národní obrany. Disponuje zálohami vojenských rewersních koní krajských vojenských velitelství; jejich počty upravuje ministerstvo národní obrany.

Ministerstvo národní obrany vyrovnává počty koní mezi jednotlivými vojenskými okruhy.

Třídění vojenských rewersních koní záloh krajských vojenských velitelství provádí podle zásad stanovených pro koně útvarů důstojník štábu krajského vojenského velitelství, pověřený vedením jejich evidence a hospodařením s nimi. Třídění se musí účastnit důstojník veterinář, kterého určí velitelství vojenského okruhu.

Postup při třídění vojenských koní

13. Velitel útvaru přezkouší nejprve početní stav koní podle »Záznamu o koňstvu« (příloha 9) a pak spolu s hlavním zvěrolékařem podrobí každého jednotlivého koně důkladné prohlídce; při ní posoudí tělesnou způsobilost, kondici, péči, ošetřování i podkování koně, zjistí vady a trvalé změny v popise, které nastaly od posledního třídění.

Na základě této prohlídky rozhodne velitel útvaru na návrh hlavního zvěrolékaře a velitele příslušné součásti o tom, zda kůň zůstane v dosavadním zařazení. Nevyhovuje-li v dosavadním zařazení, přeřadí ho nebo ho navrhne k vyřazení.

Způsob posuzování vojenských koní je uveden v předpise Vet-III-1, čl. 220.

Koně nezpůsobilé k vojenské službě rozdělí velitel útvaru podle návrhu hlavního zvěrolékaře na koně vhodné

- pro výrobu očkovacích látek,
- k dalšímu užitku v civilním sektoru nebo
- na porážku.

Pro výrobu očkovacích látek nejlépe vyhovují koně teplo-krevní, valaši, všech barev kromě běloušů, dobře živení, v nejmenší váze 450 kg, v dobré kondici, do stáří 15 let, prostí jakékoli nákazy, chronických zánětů šlach a kostí, bez příznaků jankovitosti, nemoci plic, ledvin, zažívacího traktu a bez nectností ohrožujících ošetřovatele. Netahavost není na závadu.

14. O výsledku třídění nutno poříditi dvojmo »Zápis« podle vzoru v příloze 2. Prvopis zápisu si útvary ponechají a podle něho zaznamenají zjištěné trvalé změny v popise a vady koně do příslušných rubrik »Záznamního listu koně« a »Záznamu o koňstvu«, druhopis zašlou útvary ve svazku divise veliteli divise, všechny ostatní útvary velitelství příslušného vojenského okruhu.

15. Na koně, kteří byli shledáni nezpůsobilými k vojenské službě, podá velitel útvaru návrh na vyřadění podle vzoru v příloze 3 zároveň se zápisem předloženým podle čl. 14.

Zpráva o výsledku třídění vojenských koní

16. Po skončení třídění a po vyřadění nezpůsobilých vojenských koní předloží velitelé útvarů a krajská vojenská velitelství zprávu o výsledku třídění vojenských koní nadřízenému velitelství vojenského okruhu.

Ve zprávě o výsledku třídění koní se hlásí

- počet koní předvedených k prohlídce,
- kondice a zdravotní stav koní,
- péče o koně,
- stav podkování,
- jakost krmiva,
- ustájení,
- počet koní přeřazených,
- počet koní vyřazených a prodaných k užitku a počet koní prodaných na porážku,
- jmenný seznam vyřazených koní nejmladších tří ročníků s uvedením útvaru a důvodu vyřadění,
- částka získaná prodejem vyřazených koní k užitku odděleně od částky získané za jatečné koně,
- zjištěné závady a návrhy.

Velitelství vojenských okruhů zpracují hromadnou zprávu o výsledku třídění za všechny útvary v jejich obvodu dislokované, a to zvláště o koních útvarů a zvláště o koních krajských vojenských velitelství, a předloží ji ministerstvu národní obrany do 15. 5. a 15. 12. každého roku.

6. Vyřadování vojenských koní

17. O návrzích na vyřadění vojenských koní, předložených podle čl. 15, rozhoduje s konečnou platností

— u útvarů divise — velitel divise,

— u útvarů přímo podřízených velitelství vojenského okruhu, u záloh vojenských reversních koní krajských vojenských velitelství a u útvarů přímo podřízených ministerstvu národní obrany — velitel vojenského okruhu, v jehož obvodu je útvar umístěn,

— u vojenské hřebárny — ministerstvo národní obrany.

Koně, kteří se v době mezi jednotlivými tříděními stancu trvale nezpůsobilými k vojenské službě, musí se vyřadit mimořádně během roku, aby se ušetřilo krmivo. Návrhy na mimořádné vyřadění vojenských koní předloží velitel útvaru k schválení tomu veliteli, který je oprávněn rozhodovat o návrzích na pravidelné vyřadění.

Ve výjimečných případech, musí-li se kůň utratit nebo prodat k nucené porážce pro nezhojitelnou nebo nevylechitelnou nemoc, nařídí velitel útvaru na písemný návrh příslušného zvěrolékaře utracení nebo prodej koně na porážku a návrh předloží veliteli divise (veliteli vojenského okruhu) k doodatečnému schválení.

Ve zvláště naléhavých případech, je-li nebezpečí v prodlení, může nařídít utracení koně příslušný zvěrolékař sám. není-li velitel útvaru přítomen. Utracení koně schvaluje doodatečně nadřízený velitel divise (velitel vojenského okruhu a p.).

18. Všichni činitelé zúčastnění při třídění koní nebo schvalování návrhů na vyřadění musí si uvědomit, že ponecháváním přespočetných anebo nezpůsobilých koní u útvarů zvýší počty krmných a tím i výdaje na udržování koní.

Proto je třeba prodej vyřaděných koní urychlit tak, aby koně navržené k vyřadění odešli co nejdříve z počtu krmných.

Koně k vojenské službě nezpůsobilé nelze ponechat u útvaru jen proto, aby jejich odevzdáním nevznikl schodek v plánovaných počtech. Vznikne-li po třídění koní u někte-

rého útvaru nepředvídaným úbytkem schodek koní a útvar koně nutně potřebuje, vyžádá si velitel útvaru doplnění u nadřízeného velitelství.

7. Prodej vyřaděných vojenských koní

19. Vyřaděné koně útvarů prodává zásadně v sídle útvarů komise pro prodej vyřaděných vojenských koní, určená případ od případu velitelem posádky. Komise je složena ze správce posádky jako předsedy, z posádkového veterináře a jednoho důstojníka útvaru, z jehož počtu jsou vyřadění koně prodáváni.

Vyřadění koně mohou být prodáni buď nejbližšímu oprávněnému výkupnímu podniku, státním ústavům nebo národním podnikům pro výrobu očkovacích látek nebo na zvláštní nařízení ministerstva národní obrany též jinému socialistickému sektoru.

Výkupní podniky oprávněné vykupovat koně jsou povinny všechny nabídnuté vyřaděné koně koupit svými orgány.

Postup při prodeji vyřaděných vojenských koní

20. Útvary, z jejichž počtu jsou vyřadění koně, zašlou ihned po převzetí schválených návrhů na vyřadění vojenských koní své posádkové správě oznámení, v němž uvedou počty koní určených k prodeji, vyjma koně vyhovující podmínkám pro výrobu očkovacích látek. Zároveň hlásí jméno důstojníka, kterého útvar vyšle jako člena komise. Pro vyřaděné koně připraví útvary dvojmo »Osvědčení« podle vzoru v příloze 4 a »Protokol o prodeji vyřaděných vojenských koní« podle přílohy 5.

Správce posádky

— zpraví nejbližší oprávněnou výkupnu o prodeji koní a v dohodě s jejími orgány určí přesnou dobu a místo prodeje tak, aby koně byli prodáni co nejdříve, nejpozději však do 14 dnů po schválení návrhů na vyřadění koní nadřízeným velitelstvím,

— vyhlásí v rozkaze velitele posádky složení komise, přesný čas a místo prodeje vyřaděných koní.

Posádkový veterinář vyšetří všechny koně určené k prodeji a nejpozději den před prodejem je maleinuje. Přezkouší při tom správnost popisu koní zapsaného v »Osvědčení« i v »Protokole o prodeji vyřaděných vojenských koní«, a je-li třeba, opraví chybně zapsané vady nebo příčinu vyřadění,

vyplní v »Osvědčení« část II a postará se o to, aby těmto koním byl vypálen na pravém stehně vyřadovací ožeh (obrácené písmeno »Č«).

Komise sestavená podle čl. 19 odhadne koně určené k prodeji den před jejich prodejem podle platných vyhlášek pro oceňování koní a v den prodeje sjedná s kupujícím výkupní cenu koně. Na vyhlášky, podle nichž nutno koně oceňovat, upozorní každoročně ministerstvo národní obrany ve svých nařízeních.

Před stanovením výkupní ceny oznámí komise kupujícímu závažné vady a nečnosti koně a upozorní ho na to, že vojenská správa neručí za žádné vady prodáváného koně, ať viditelné nebo skryté, zjištěné v den prodeje nebo později.

Při prodeji koní sepíše komise dvojmo

— protokol podle vzoru v příloze 5 zvlášť pro každý útvar, z jehož počtu jsou koně prodáváni, a

— osvědčení podle vzoru v příloze 4 na každého koně zvlášť.

Prvopis »Protokolu« odevzdá komise posádkové správě, druhopis útvaru, z jehož počtu byli koně prodáni, k provedení změn v početním stavu koní a v deníku krmených.

Prvopis »Osvědčení«, na němž kupující potvrdí, že se zříká všech nároků na náhradu proti vojenské správě a proti každému státnímu úřadu, plynoucích ze zákonných ustanovení o ručení za vady prodaného koně, odevzdá komise příslušnému útvaru k uložení do záznamního listu koně. Druhopis osvědčení, který nahrazuje zdravotní list jednokopytníka, odevzdá komise kupujícímu.

Předseda komise vydá kupujícímu vplatní lístek šekového podúčtu příslušného útvaru vyplněný v rubrice »Částka«.

Po skončení prodeje podá komise veliteli posádky hlášení o průběhu a výsledku prodeje vyřaděných vojenských koní.

21. Kupující je povinen po uskutečnění koupě

— koně ihned převzít a dát ho odvést vlastním doprovodem,

— poukázat kupní cenu vojenské správě vplatním lístkem Státní banky nejpozději do 8 dnů, a jde-li o jatečného koně,

— zaslat do 8 dnů posádkové správě, která koně prodala, potvrzení správy jatečného trhu o provedení porážky koně určeného k poražení.

22. Koně vyhovující podmínkám pro výrobu očkovacích látek nutno přednostně nabídnout státním ústavům nebo národním podnikům pro výrobu očkovacích látek.

Nabídku a prodej takových koní zařídí velitelství vojenských okruhů podle zvláštních nařízení ministerstva národní obrany.

8. Záloha vojenských reversních koní u krajských vojenských velitelství

23. U každého krajského vojenského velitelství je zřízena záloha vojenských reversních koní vydaných v jeho obvodu na revers uživatelům na neurčitou dobu. Tato záloha je určena především

— k úhradě nepředvídaných úbytků nebo vzniklé potřeby koní u útvarů,

— k přechodné výpomoci u útvarů při větších cvičeních nebo při pobytu ve vojenských výcvikových prostorech a

— k odčerpání náhle vzniklých přebytků koní u útvarů.

24. Koně zálohy vojenských reversních koní krajských vojenských velitelství vydává na revers komise složená z důstojníka štábu krajského vojenského velitelství pověřeného vedením evidence koní, z vojenského veterináře a ze zástupce místní lidové správy podle podmínek uvedených na druhé straně reversu. Vydává je především jednotlivým zemědělským družstvům, národním a komunálním podnikům a výjimečně, teprve v druhém pořadí spolehlivým uživatelům soukromým.

Vojenští reversní koně se vydávají na revers do blízkého okolí vojenských posádek.

25. Vojenští koně vydaní na revers zůstávají majetkem vojenské správy; propůjčují se zpravidla na neurčitou dobu a uživatel se zavazuje, že odevzdá koně vojenské správě na stanoveném místě ihned, jakmile to vojenská správa nařídí, není-li lhůta k vrácení předem přesně určena.

26. Žádosti o propůjčení vojenských reversních koní nutno podat krajskému vojenskému velitelství skrze okresní národní výbor; ten potvrdí spolehlivost žadatele, nutnost potřeby koní v jeho podniku a uvede, že žadatel skýtá dostatečnou záruku, že bude koně řádně živit a ošetřovat. Žadatele, kteří by koní používali k účelům povoznickým nebo těžkým pracím, při kterých by se koně předčasně opotřebovali (vlek dřeva v lese a p.), nutno z půjčování vyloučit.

27. Důstojník krajského vojenského velitelství spolu s příslušným vojenským veterinářem prohlédnou koně před jeho vydáním na revers, stanoví jeho odhadní cenu podle platných vyhlášek pro oceňování užitkových koní a sepíší na něho dvojmo revers podle přílohy 6.

Revers musí být podepsán za krajského vojenského velitele důstojníkem štábu pověřeným vedením evidence koní, vojenským veterinářem a uživatelem koně. Prvopis reversu je určen pro vydávající velitelství, druhopis pro uživatele.

Podepsáním reversu nastává smluvní poměr mezi uživatelem a vojenskou správou. Uživatel se podrobuje všem podmínkám uvedeným v reversu. Podle zákona čís. 169/1950 Sb. nepodléhá revers žádným kolkovým poplatkům.

Při zrušení smluvního poměru se odebere uživateli revers a uloží se s prvopisem reversu do záznamního listu koně.

28. Každé onemocnění koně musí uživatel hlásit a musí přiložit zvěrolékařské vysvětlčení. Velitelství, které koně na revers vydalo (dále vydávající velitelství) nařídí podle povahy případu a po slyšení příslušného vojenského veterináře, jak často má uživatel předkládat zprávy o průběhu nemoci a zda i tyto zprávy mají být doloženy vyjádřením ošetřujícího zvěrolékaře.

Dostane-li vydávající velitelství telegrafické hlášení o zahynutí nebo utracení reversního koně a je-li odůvodněné podezření, že ztráta vznikla zaviněním uživatele, musí vyslat příslušného vojenského veterináře k pitvě koně; nelze-li závčas vyslat vojenského veterináře, nařídí vydávající velitelství uživateli telegraficky, aby na vlastní náklad povolal k pitvě příslušného obvodního veterináře a aby předložil pitvěvní nález.

Při nutné porážce na maso, doporučené ošetřujícím veterinářem, nemusí uživatel koně vyčkat rozhodnutí vydávajícího velitelství, nýbrž oznámí vydávajícímu velitelství nutnost porážky a zašle zvěrolékařský nález.

Při každé ztrátě koně v soukromém užívání zašle vydávající velitelství uživateli tiskopis »Zápisu o ztrátě (znehodnocení) vojenského zvířete« podle přílohy 6 k předpisu Vet-I-2 s tím, aby ho po vyplnění vrátil vydávajícímu velitelství.

Velitel vojenského okruhu schválí po vyšetření věci předložený výkaz zahynulých (utracených) koní a rozhodne o tom, zda uživatel je povinen nahradit plně nebo částečně škodu vojenské správě a cestovní výdaje vojenského veterináře, když byla vina uživatele na zahynutí koně prokázána; jinak nařídí odesat škodu.

29. Vráti-li uživatel koně propůjčeného na revers v takovém stavu, že kůň potřebuje několik dní k zotavení nebo k léčení, než je možno použít ho k práci, je uživatel povinen

nahradiť škodu komisionálne stanovenou a zaplatiť vojenskej správe vydání za krmení a ošetrování za celou dobu léčení a rekonvalescence koně. V těchto případech sepíše vydávající velitelství s uživatelem protokol o znehodnocení koně a uvede v něm komisionálně zjištěnou škodu v československých korunách, jakož i vyjádření uživatele, že škodu vzniklou vojenské správě uhradí do 14 dnů.

30. K třídění vojenských reversních koní podle státi 5 povolávají se koně do míst vzdálených nejvýše 25 km od bydlíště uživatele.

Zjistí-li se při třídění, že by kůň mohl být u uživatele znehodnocen, protože uživatel nezachovává podmínky reversu, třeba zrušit smluvní poměr a koně vydat jinému uživateli.

Každou prohlídku koní a její výsledek nutno zapsat průpisem na čtvrtou stranu obou reversů.

Nezaplatí-li uživatel včas pokutu nebo náhradu za neodržení reversních podmínek, oznámí mu vydávající velitelství, že nezaplatí-li požadovanou částku do 14 dnů, bude proti němu zakročeno soudně.

Nevyhoví-li uživatel ani tomuto vyzvání, vymáhá vydávající velitelství zaplacení pokuty nebo náhrady soudně.

Nepředvede-li uživatel reversního koně k prohlídce nebo neodevzdá-li jej na výzvu včas a nemůže-li prokázat, že se tak stalo bez jeho viny (zpožděním obsílky a p.), třeba mimo uložení pokuty zrušit s ním smluvní poměr a uživatele vyloučit z výhody dalšího propůjčování vojenských koní.

S uživateli koní koresponduje vydávající velitelství přímo.

Dnem propůjčení koně na revers vezme jej útvar z počtu krmených.

Při vydávání koní na revers třeba vždy povolát o několik žadatelů více, aby, nedostaví-li se některý z nich nebo nereflakuje-li na nabídnutého koně, nemusili být zbylí koně krmení do povolání jiných žadatelů. Ve výzvě třeba uvést, že povolání je pro vojenskou správu nezávazné a že výdaje hradí žadatel ze svého i tehdy, kdyby koně nedostal.

31. Prodej vyřaděných vojenských reversních koní krajských vojenských velitelství provádí se podle ustanovení uvedených v státi 7 s těmito odchylkami:

— Vyřadění vojenští koně se soustředí k prodeji v nejvhodnější posádce obvodu dotčeného krajského vojenského velitelství. Za nejvhodnější nutno považovat takovou posádku, kde je možné přechodně ustájit všechny koně určené k prodeji a která je většinou těchto koní nejbližší. Jen ve vý-

jimečných případech, jde-li o více než 20 koní, je možné prodej uspořádat i v několika posádkách.

— Povinnosti uložené ve stati 7 útvarům plní orgány krajských vojenských velitelství.

9. Zvláštní ustanovení

32. Ve zvlášť odůvodněných případech mohou jednotlivé útvary vydat koně uživatelům na krátkodobý revers do okolí v okruhu 25 km od posádky za podmínek platných pro zálohy vojenských reversních koní krajských vojenských velitelství. Zprávy o spolehlivých zájemcích a užívatelích vyžadují si útvary u nejbližšího krajského vojenského velitelství.

33. Vyskytnou-li se u útvarů březí klisny, odešlou je útvary 2 měsíce před ohřebením k vojenské hřibárně na ohřebení. Rovněž tak odešlou útvary k vojenské hřibárně klisnu s hřibětem, když se klisna ohřebí u útvaru. Vojenská hřibárna vezme narozené hřibě do svého početního stavu, hřibě nejpozději do 5 měsíců odstaví a klisnu vrátí útvaru. Ohřebení klisny запиše útvar do záznamního listu koně.

34. Vyřaděné, prodané a zahynulé (utracené, zběhlé) vojenské koně je třeba vzít z počtu krmených podle ustanovení hlavy 2 této služební knihy.

35. Předepsané doklady veterinářské, jakož i veškerá veterinářská opatření jsou stanoveny v předpise Vet-I-2.

36. Při projednávání škod nutno se řídit ustanoveními zákona a příslušnými nařízeními vojenské správy.

37. Kontování výdajů a příjmů z prodeje vyřaděných vojenských koní provádějí útvary podle »Přehledu příjmů a výdajů«, který je vydáván každoročně ministerstvem národní obrany.

Hlava 2

SPRÁVA A EVIDENCE VOJENSKÉHO KOŇSTVA

1. Druhy koní

38. V denním výkaze podle předpisu Zákl-I-1, určeném k stále informaci velitelů všech stupňů o počtu koní, dělí se koně stručně na jezdecké, dělostřelecké a vozatajské. K bližšímu označení užitkové hodnoty koní a stupně jejich výcviku používá se při vedení početního stavu útvarů a v odborných hlášeních těchto názvů druhů a zkratk:

jezdecká remonta	J
jezdecký kůň (cvičený)	Jc
jezdecký kůň pro zvláštní účely	Jc-ZÚ
dělostřelecký těžký kůň	Dt
dělostřelecký lehký kůň	D
vozatajský těžký kůň	Vt
vozatajský lehký kůň	V
malý tažný kůň	M
soumar (nosný kůň)	S
hříbě	h

2. Jména a stáří koní

39. Jméno koně slouží k stručnému označení koně.

Jméno dává koni útvar, k němuž je kůň zařazen, a to po definitivním převzetí do majetku vojenské správy. Jména koní nutno volit tak, aby začáteční písmeno vyjadřovalo rok narození koně, aby jména byla krátká, nejvýše tříslabičná. Křestních jmen nebo příjmení běžně užívaných nesmí být pro pojmenování koní používáno.

40. Roční písmena stanovená pro ročník narození koní jsou uvedena v předpise Vet-III-1 v příloze 1 za I, c).

Jméno dané koni se nikdy nemění. Stane-li se, že přemístěním koní mají dva nebo více koní u útvaru stejné jméno, rozliší se tím, že se ke jménům připiší římské číslice.

Plnokrevní koně se v písemném styku označují též rodovým jménem, a to za jménem určeným podle ročního písmena.

3. Označování koní

41. Každý vojenský kůň mírového počtu musí být označen na levém stehně vypálením písmena »Č«. Koně nakoupení ze zemědělského chovu a odchovaní ve vojenské hříbárně označí se pod písmenem »Č« ještě ožehem vojenské hříbárny. Koním označeným ožehem některého ze státních ústavů pro chov koní a dochovaným ve vojenské hříbárně se ožeh vojenské hříbárny nevypaluje.

Tvar a rozměry písmena »Č« jsou v příloze 12, nákras ožehu vojenské hříbárny je v předpise Vet-III-1 v příloze 2.

Útvary označí vojenské koně písmenem »Č« po definitivním převzetí koní do majetku vojenské správy podle čl. 17 předpisu Vet-II-1.

Ožeh vojenské hříbárny se vypálí před přeřazením hříbat a jejich přemístěním k útvarům.

Koním vyřazeným pro nezpůsobilost k vojenské službě vypálí se obrácené písmeno »Č« na pravém stehně podle čl. 20.

42. V písemném styku se označují vojenští koně druhem, jménem, remontním číslem a rokem nákupu. Poslední dvě data se píší ve zlomku, jehož čitatelem je remontní číslo a jmenovatelem rok nákupu. U koní kořistního původu se vyznačí místo remontního čísla číslo posledního kmenového listu koně; rok nákupu se nezapisuje.

Příklady:

Jc Dárek — 387/48 — kůň nakoupený komisí pro nákup koní,

D Visla — 85/— — kůň kořistní,

Jc Allah-Petrus — 557/50 — ZŮ — jezdecký plnokrevník pro zvláštní účely.

43. Při přemístění nebo přidělení většího počtu koní k jiným útvarům označí odevzdávající útvar koně vypálením remontního čísla na levé přední kopyto a poslední dvě číslice roku nákupu na pravé přední kopyto; koně kořistního původu označí se toliko vypálením čísla posledního kmenového listu na levé přední kopyto. Nemá-li útvar soupravu želez k pálení, vplete koni do hřivy tabulku, na které vyznačí ono číslo inkoustem.

4. Početní stav vojenského koňstva

44. Veškeré jednokopytníky (t. j. koně, muly, mezky a osly), kteří se stanou nákupem, převzetím, darováním a p. majetkem vojenské správy, nazýváme vojenským koňstvem.

Početním stavem vojenského koňstva se rozumí součet všech vojenských koní zařazených u útvarů a v zálohách vojenských reversních koní krajských vojenských velitelství.

Za správné vedení početního stavu vojenského koňstva odpovídá u jednotlivých útvarů náčelník štábu útvaru, u krajských vojenských velitelství důstojník štábu pověřený vedením evidence koní. U útvarů, kde není náčelník štábu plánován, určí velitel jednoho důstojníka, který převezme řízení a odpovědnost za správné vedení početního stavu koní.

5. Základní pojmy

45. Ve věcech týkajících se vojenského koňstva je třeba dbát ustálených pojmů; jsou to tyto pojmy:

— nakoupen, převzat, získán darem a p.,

- zařaděn k, t. j. převzat do početního stavu vojenských koní útvaru určeného v remontním listě,
- vtělen — t. j. k setnině příslušného útvaru,
- přidělen — t. j. k ježdění jako kuň služební nebo kuň pro zvláštní účely,
- odvelen — t. j. dočasně zapůjčen jinému útvaru,
- přivelen — t. j. dočasně zapůjčen od jiného útvaru,
- přeřaděn — t. j. na př. z druhu h na J, z J na Jc, z Jc na V a p.,
- přemístěn — t. j. od jednoho útvaru k druhému,
- narozen — t. j. narození hříběte u útvaru,
- vykleštěn — hřebec,
- ohřebila se — klisna,
- vydán na revers,
- vyřaděn — pro nezpůsobilost k vojenské službě,
- prodán — k dalšímu užitku nebo k poražení,
- vzat z počtu krmených — protože byl přemístěn, odvelen, prodán a p.,
- odevzdán do vlastnictví — výměnou, náhradou a p.,
- vzat z početního stavu, protože byl prodán, zahynul, byl utracen, zběhl, byl zcizen a p.

6. Vedení početního stavu vojenského koňstva

46. Všechny útvary, k nimž jsou koně zařadění nebo přemístění do početního stavu, vedou tyto záznamy:

- jmenný seznam vojenského koňstva početního stavu útvaru,
- záznamní listy koní,
- výkaz o početním stavu vojenského koňstva . . . útvaru.

Uvedené záznamy nevedou však útvary, k nimž jsou koně toliko přiveleni, t. j. jimž jsou dočasně zapůjčeni.

U útvarů, u nichž jsou koně vtěleni k jednotlivým setninám, vedou setniny Záznam o koňstvu.

47. Jmenný seznam vojenského koňstva početního stavu útvaru podle vzoru v příloze 7 vede náčelník štábu útvaru. Tento seznam obsahuje nejdůležitější údaje o jednotlivých koních, vyplňuje a doplňuje se podle denního rozkazu velitele útvaru.

Do rubriky »Změny« se zapisují krátce změny, jako přemístění koně, vyřadění nebo zahynutí, s odvoláním na číslo denního rozkazu; při zapisování těchto změn škrtně se text ve všech předchozích rubrikách tak, aby zůstal čitelný.

Rovněž při nutných změnách v popise, druhu, vtělení k jiné setnině musí zůstat původní zápis čitelný.

Jmenný seznam je kniha v tuhých deskách s počtem listů úměrným plánovaným počtům koní dotčeného útvaru. Popsanou knihu nutno ukládat 10 let, potom se zničí.

48. Záznamní list koně se sepíše pro každého koně, který se stal majetkem vojenské správy; vzor záznamního listu je uveden v příloze 8. Pro koně, pro které byl sepsán kmenový list, zůstane kmenový list a upraví se podle vzoru v příloze 8.

Do záznamního listu se zapisují tyto údaje, když byly uveřejněny v denním rozkaze:

- veškeré změny podle čl. 45,
- jméno koně, které určuje útvar podle čl. 39 a 40,
- přeřazení nebo vyřazení koně se poznamená nejen v průběžných změnách, nýbrž i na 1. stránce tak, aby původní záznam zůstal čitelný,
- u služebních jezdeckých koní důstojníků a u koní pro zvláštní účely jméno jezdce, jemuž byl kůň přidělen k ježdění,
- narození hříběte a datum jeho odevzdání vojenské hříbárně podle čl. 33,
- u koní odchovaných ve vojenské hříbárně zaznamená vojenská hříbárna před jejich přemístěním k útvarům přeřazení hříběte na příslušný druh a v rubrice 12 napíše odhadní cenu.

Rubriky 1 až 13 nutno u koní nakoupených komisí pro nákup koní vyplnit podle remontního listu, u koní získaných jiným způsobem podle převjímacího listu nebo podle nařízení ministerstva národní obrany.

Záznamní list koně je doklad právní povahy, je jediným průkazem k zjištění totožnosti koně, jeho hodnoty a příslušnosti k útvaru, proto nesmí být měněn ani znehodnocen; veškeré změny musí být prováděny běžně a tak, aby původní zápisy zůstaly čitelné.

Záznamní listy koní jsou uloženy hromadně ve zvláštních krabicích a seřaděny podle ročních písmen. U útvarů s více než 200 koňmi se rozdělují podle setnin.

Záznamní listy koní vzatých z početního stavu, t. j. koní prodaných, zahynulých, utracených, zběhlých a p., ukládají se ve svazcích za každý kalendářní rok. Tyto svazky zůstanou uloženy u útvaru 10 let, potom se zničí.

K záznamnímu listu koně se připojí remontní nebo převjímací list, a když to je možné, i rodokmen nebo výpis z matriky hříbat.

49. Výkaz o početním stavu vojenského koňstva útvaru podle vzoru v příloze 10 slouží k snadnému přehledu počtu koní útvaru. Je nalepen na přední straně tuhých desek jmenného seznamu (příloha 7); početní údaje se v něm vyplňují běžně lehce smazatelnou tužkou.

50. Záznam o koňstvu (příloha 9), vedený u setnin podle ustanovení čl. 46, obsahuje všechny důležité rubriky záznamního listu koně, které se vyplňují podle denního rozkazu velitele útvaru.

Při přemístění, prodeji nebo zahynutí koně škrtně se celý zápis o koni ve všech příslušných rubrikách jednou šikmou čarou a změny se poznamenají v rubrice 8.

Záznam o koňstvu je sešit nebo kniha v tuhých deskách s počtem listů úměrným plánovanému počtu koní setniny. Popsané sešity (knihy) nutno ukládat 2 léta, potom se zničí.

7. Postup při přemístění a vzetí vojenských koní z početního stavu

51. Je-li kůň přemístěn k jinému útvaru, zapíše se tato změna po uveřejnění v denním rozkaze do záznamního listu koně, záznamní list se uzavře a zašle zároveň s koněm a se všemi doklady, podle nichž byl založen, novému útvaru.

52. Při změně vtělení koně od jedné setniny k jiné setnině téhož útvaru zašle odevzdávající setnina s koněm výpis ze záznamu o koňstvu.

53. Při prodeji koně zapíše se do záznamního listu koně den prodeje, jméno kupujícího a získaná částka v československých korunách s odvoláním na číslo denního rozkazu, v kterém byl prodej koně uveřejněn.

8. Odpis zahynulých, utracených, zběhlých vojenských koní

54. Zahyne-li kůň, byl-li utracen nebo prodán na porážku, zběhl-li nebo jiným způsobem se ztratil, nařídí velitel útvaru ihned v denním rozkaze, aby byl kůň vzat z počtu krmených a aby byla ztráta zaznamenána do záznamu škod a ztrát. Vzetí z počtu koňstva se provede na podkladě potvrzení náčelníka finančního hospodářství útvaru na opise příslušného rozkazu útvaru o tom, že zápis do knihy škod a ztrát byl proveden.

Nezávisle na tomto opatření zavede se řízení o škodě; její výše se stanoví podle hlavy 6 předpisu Vet-III-1, čl. 281 až 285.

Útvar vyplní dvojmo »Výkaz o ztrátě (znehodnocení) zvířete« na tiskopise podle vzoru v příloze 11, doloží jej při zahynutí nebo utracení koně zápisem o pitvě (vzor v příloze 5 k předpisu Vet-I-2), jakož i dalšími spisy a protokoly, z nichž lze zjistit příčinu ztráty koně a posoudit, zda škoda vznikla něčí vinou a či nebo bez prokázané viny.

55. Jde-li o koně zběhlé, je velitel povinen učinit veškerá opatření k jejich vypátrání; při krádeži učiní velitel kromě toho trestní oznámení státní prokuratuře a učiní oznámení nejbližšímu okresnímu velitelství národní bezpečnosti.

56. Po náležitém přezkoušení veškerých zápisů ve »Výkaze o ztrátě zvířete« a po doplnění výkazu pořadovým číslem ztráty předloží útvar dvojmo sepsaný výkaz o ztrátě koně nadřízenému veliteli divise (veliteli vojenského okruhu); ten dá zaslané spisy přezkoušet, a je-li třeba, nařídí je doplnit a rozhodne o věci.

57. Je-li případ nezávadný a je-li nade vší pochybnost prokázáno, že škoda vznikla nezaviněnou náhodou nebo nepředvídanou událostí bez něčí viny, povolí velitel divise (velitel vojenského okruhu) odpis škody. Prvopis výkazu o ztrátě zvířete se spisem si ponechá velitelství, které ve věci rozhodlo s konečnou platností, druhopis vrátí útvaru.

V záznamu o koňstvu i v záznamním listě koně se poznamená číslo jednacích spisů, kterým byl výkaz o ztrátě odeslán, jakož i vyřízení o povolení odpisu škody.

58. Aby byl získán přehled a zjištěn počet ztrát koní u útvaru během roku, vyplňuje útvar rubriku »Pořadové číslo ztráty« tak, že 1. ledna každého roku začne číslicí 1.

9. Správa a evidence vojenského koňstva za mobilisace a ve válce

59. Za mobilisace a ve válce zůstává správa a evidence koňstva u útvaru nezměněna.

60. Koně převzaté vojenskou správou za mobilisace a za války do používání podle zák. čís. 117 z r. 1924 vedou setniny jen v záznamu o koňstvu. Teprve převzetím koní do majetku vojenské správy nutno pro koně založit záznamní listy podle evidenčních listů a vzít je do početního stavu vojenského koňstva útvaru.

Č Á S T II

HOSPODAŘENÍ S VOJENSKÝMI PSY, JEJICH SPRÁVA A EVIDENCE

H l a v a 1

HOSPODAŘENÍ S VOJENSKÝMI PSY

1. Základní ustanovení

61. Pes je cenným pomocníkem vojáka. Koná dobré služby jako pes strážní, obranný, hlídací, pátrací, hlídkový, spojovací, zdravotnický pátrací, hledač min, nosný a tažný, bojový, protitankový a p.

Základní ustanovení uvedená v čl. 1 až 3 platí obdobně i pro péči o vojenské psy a hospodaření s nimi.

62. Tato část služební knihy obsahuje doplňující ustanovení a odchylky, jimiž se liší hospodaření s vojenskými psy od hospodaření s vojenskými koňmi. Ve všem ostatním jsou zásady o hospodaření s vojenskými psy stejné jako zásady hospodaření s vojenským koňstvem, uvedené v části I.

63. Vojenský pes musí být přidělován, odvelen a přemístěn s psovodem, jemuž je trvale přidělen, nebo s jeho zástupcem, který je se psem zapracován. Tuto zásadu nutno vždy dodržovat, i když se odesílá pes do léčebného ústavu.

64. Průměrná služební doba vojenského psa je 7 let. Tato doba se počítá ode dne, kdy pes dosáhl stáří 1 roku.

65. Roční doplněk úbytku plánovaného počtu psů se stanoví 20%.

2. Doplňování armády psy v míru

66. Plánované počty psů v armádě se doplňují v míru nákupem dospělých psů a štěňat od civilního sektoru, od státních institucí, též darováním a kromě toho odchovem štěňat z vlastního vojenského chovu.

67. Stáří nakupovaných psů se stanoví od 1 do 3 roků. Výjimečně při zvýšené potřebě může být hranice stáří překročena do 5 let.

Pro nákup štěňat se výše stáří nestanoví. Nákup štěňat mladších než 7 měsíců povoluje ministerstvo národní obrany podle potřeby.

68. Nákup psů řídí ministerstvo národní obrany. K provádění nákupu určuje komisi pro nákup psů a oznámí jí každoročně do 31. ledna počty a druhy psů, které nutno nakoupit.

69. Potřebu doplnění plánovaných počtů psů u útvarů zjišťuje ministerstvo národní obrany z »Přehledu o početním stavu psů«, sestaveném ke dni 15. prosince (příloha 14). Útvary předloží tento přehled každoročně do 31. prosince služebním postupem ministerstvu národní obrany.

70. V naléhavých případech si mohou útvary vyžádat u ministerstva národní obrany doplňky psů případ od případu řádně odůvodněnou žádostí předloženou služebním postupem.

3. Výcvik vojenských psů

71. Základní výcvik psů je výcvik necvičených psů. Je prováděn ve střediscích pro výcvik psovodů a psů. Výcvik strážního psa, vede-li psovod 1 psa, trvá 46 pracovních dní.

72. Opakovací výcvik se provádí ve středisku pro výcvik psovodů a psů nejpozději 2 léta po zařazení psa ke službě. Při tomto výcviku se kontrolují znalosti ze základního výcviku a napravují se získané nepřesnosti cviků. Opakovací výcvik trvá 30 dní nebo i déle, zejména tehdy, když je nutné spojit ho s napravovacím výcvikem. Podle potřeby lze u chápavých psů tuto dobu zkrátit; o tom rozhodne velitel střediska pro výcvik psovodů a psů.

73. Napravovací výcvik se provádí ve středisku pro výcvik psovodů a psů a má napravit zanedbané a pokažené psy. Trvá podle potřeby 14 dní nebo i déle.

74. Udržovací výcvik prováděný psovody a občanskými hlídači vojenské správy u útvarů, vojenských skladů a zařízení slouží k tomu, aby pes byl udržován v upotřebitelném stavu pro službu. Provádí se nejméně dva půldny v týdnu, podle možnosti i častěji.

Psovod musí o tomto udržovacím výcviku vést záznam v sešitě s rubrikami: datum, hodina začátku a konec cvičení, provedené cviky. Velitel útvaru zařídí, aby tento výcvik byl prováděn a kontrolován.

Je-li v posádce civilní výcvikové středisko pro psy, vyžádá správce posádky u výboru střediska povolení, aby psovodi mohli cvičit vojenské psy v určené hodiny na civilním cvičišti a používat zařízení tohoto cvičiště nebo cvičit společně se členy střediska.

75. Psi vycvičení ve středisku pro výcvik psovodů a psů se zásadně zařadují k útvaru psovoda, který psa vycvičil.

Velitel střediska pro výcvik psovodů a psů přiděluje psy psovodům a podle potřeby je vyměňuje během výcviku podle povahy psovoda a psa.

76. Doba výcviku vojenských psů pro zvláštní účely se stanoví případ od případu zvlášť.

77. Je-li třeba, zakoupí nákupní komise psy částečně nebo úplně vycvičené a velitel střediska pro výcvik psovodů a psů je přidělí psovodům vyslaným útvaru nebo vojenskými sklady a zařízeními; psovodi se musí se psy zapracovat v době co nejkratší.

78. Při zakončení výcvikového kursu psovodů a psů provede velitel střediska pro výcvik psovodů a psů se svým zástupcem (vedoucím výcviku) závěrečné zkoušky výkonnosti a jejich výsledek запиše do klasifikační listiny vojenského psa podle přílohy 13. Tyto výsledky zkoušek se přiloží v originále k evidenčním listům ústřední evidence vojenských psů (viz přílohu 18), kterou vede velitel střediska pro výcvik psovodů a psů.

79. K útvarům se mohou zařadit jen psi úplně vycvičení. Neobstojí-li psovod nebo pes při závěrečných zkouškách, musí výcvik opakovat v nejbližším dalším kursu.

80. Při zařadování vycvičených psů k útvarům po zakončení výcvikového kursu potvrdí psovod na zvláštním potvrzení o převzetí vojenského psa (podle přílohy 16) stupeň výcviku psa. Toto prohlášení zůstane uloženo u velitele střediska pro výcvik psovodů a psů tři léta, pak se zničí.

81. Velitel střediska pro výcvik psovodů a psů předloží po zakončení každého výcvikového kursu ministerstvu národní obrany dvojmo závěrečnou zprávu obsahující: počty a hodnocení vycvičených psovodů a psů, ke kterým útvarům a ke kterému vojenskému okruhu byli přiděleni, a připojí zprávu o všech závažných okolnostech týkajících se uplynulého kursu.

82. Psů zařaděných k útvarům může se plně používat ke službě bez ohledu na jejich stáří. Též se mohou zúčastnit všech cvičení.

4. Třídění vojenských psů

83. Kromě nemocí a vážných tělesných vad je nejčastější příčinou snížení upotřebitelnosti vojenských psů pokažení, zrazení psů surovým zacházením a nedodržením předpisů o ošetřování a nedostatečný udržovací výcvik psů. Vady zevnější a zhojená onemocnění zpravidla nemají vliv na upotřebitelnost psa.

84. Každý případ zaviněného znehodnocení psa je nutno vyšetřit a vinníka volat k odpovědnosti.

85. Třídění vojenských psů u útvarů musí být přítomny všechny osoby, které mají co činit se služebním použitím a ošetřováním psů, aby mohly komisi poskytnout potřebné informace.

86. Při třídění nutno posoudit nebojácnost, nedůvěru k cizím osobám, poslušnost, ovladatelnost, ochotu k práci, stupeň výcviku, práci ve službě, tělesný a zdravotní stav (stav chrupu, sliznice nosní, oči a přijímání potravy), jakost a hodnotu krmiva, způsob krmení, stav nádob na krmivo, ubytování psů, stav jejich výstroje, péči o psy atd.

87. Jsou-li velitel útvaru a veterinář provádějící třídění vojenských psů nebo velitelé, kteří přezkušují návrhy, při svém rozhodování v pochybnostech, protože nemají dostatečné kynologické znalosti, vyžádají si podle potřeby u nadřízených velitelství nebo služebním postupem u ministerstva národní obrany vyslání odborníka nebo písemné vysvětlení.

88. Zjistí-li se v době mezi periodickými tříděními tak pokažení psi po stránce výcviku a použitelnosti, že se stali pro službu neupotřebitelnými, navrhne velitel, aby byli podrobeni nápravnému výcviku.

89. Shromáždění psů do kursu nápravného výcviku nařídí ministerstvo národní obrany.

90. Psy, kteří se stanou obtížnými k vedení průměrně nadanými psovody, na př. v obraně a p., možno navrhnout k přeřazení. Povahově měkké, podajné psy je možno navrhnout k přetřídění na pátrací, zdravotnické a hledače min. Psy nadprůměrné ostré, které tělesně slabší psovod neovládne, navrhne komise k vrácení do střediska pro výcvik psovodů a psů, kde budou vycvičeni pro zvláštní účely.

91. Třídění štěňat z vojenského chovu provádí krátkou cestou správce vojenské chovné stanice podle vlastních zkušeností, a to hned po vrhu a později do stáří 6 měsíců podle

vývoje štěnat: Nezpůsobilá štěňata bezbolestně utratí. Dobře vyvinutá, přespočetná podloží kojné feně, je-li k dispozici, nebo je uměle odchová. Starší neschopná štěňata od stáří 4 měsíců hlásí ministerstvu národní obrany a to rozhodne, jak s nimi naložit.

92. Na psy, kteří byli shledáni k vojenské službě nezpůsobilými, podá velitel útvaru návrh na vyřadění podle vzoru v příloze 3 (upraveného pro psy) zároveň se zápisem podle přílohy 17.

93. O návrzích na vyřadění vojenských psů rozhodují velitelé uvedení v čl. 17.

5. Prodej vyřaděných psů

94. Vojenské psy vyřaděné pro sešlost věkem nebo pro nevyléčitelnou vadu, pro niž nemohou být přeřaděni na jiné druhy vojenských psů, a není-li pro ně jiného použití, po schválení návrhů na vyřadění příslušný veterinář bezbolestně utratí.

95. K zabítí na maso se vyřadění vojenští psi zásadně neprodávají ani nedarují.

96. Výjimečně mohou být vyřadění vojenští psi prodáni do spolehlivých rukou k užitku v civilním sektoru, ale jen po zralém uvážení, zda zastanou službu, která od nich bude požadována.

97. Podle potřeby nařídí ministerstvo národní obrany prodej, darování nebo přemístění vyřaděných vojenských psů a štěnat z vojenského chovu pro výzkumné účely.

98. Vyřadění psi se nijak neoznačují (výžehem a p.).

99. Na návrh velitele útvaru může být povoleno, aby vyřaděný pes, který je spjat s tradicí útvaru, byl doživotně držen u útvaru. O návrhu rozhodne ministerstvo národní obrany.

100. Ceny vyřaděných psů stanoví odhadem komise pro prodej vyřaděných psů. Nemají-li členové komise k tomu potřebné kynologické znalosti, poradí se se zkušeným kynologem. Cena psa se udržuje na stejné výši asi do 4 let, od 5 do 6 let klesne asi o čtvrtinu, po 6 letech pes rychle ztrácí na ceně, 8letý a starší, je-li dobře vycvičen a zachovalý, má cenu asi jednu desetinu ceny stanovené po skončeném výcviku ve středisku pro výcvik psovodů a psů. Pes sešlý věkem a pes s vážnou vadou je skoro bezcenný a zpravidla neprodejný.

Hlava 2

SPRÁVA A EVIDENCE VOJENSKÝCH PSŮ

1. Jména a stáří vojenských psů

101. Psům nakoupeným komisí pro nákup psů se ponechávají jejich jména, aby výcvik nebyl zdržován zvykáním psů na nová jména.

102. Má-li pes kromě jména zapsaného v plemenných dokladech ještě jméno, jímž je volán, ponechá se mu též jméno volací.

Do deníku služby strážních psů se zapisují psi jmény, jimiž jsou voláni.

103. Má-li nakoupený pes jméno, které se nesnadno vyslovuje, píše, pamatuje nebo obtížně skloňuje, jméno nevhodné, nepěkné nebo křestní jméno nebo příjmení běžně užívané, zvolí se pro něj nové jméno. Staré jméno zůstane zapsáno jen v záznamním listě.

2. Označování vojenských psů

104. Vojenští psi mírového počtu se označují čísla vyteťovanými u vnějšího okraje vnitřní strany ušního boltce. Na pravém boltci se vytetuje písmeno druhu, nákupní číslo a dvě poslední číslice roku nákupu, na př. S 36752 značí strážní pes, nákupní číslo 367, rok nákupu 1952.

105. V písemnostech se označují vojenští psi druhem, jménem, a nákupním číslem. Podle potřeby se vypíše celé jméno (viz čl. 42) s názvem chovné stanice (psince) a číslem zápisu do plemenné knihy.

106. Nákupní číslo se píše ve zlomku. V čitateli se píše pořadové číslo nákupu, ve jmenovateli poslední dvě číslice roku nákupu.

107. Volací jméno odlišné od jména zapsaného v plemenné knize se píše před jménem zapsaným do plemenné knihy a obě jména se od sebe oddělí pomlčkou.

Příklady.

Strážní a obranný pes Luk — Ares z Kovářova Dvora 225/51 (ČsPKP 2731) značí: druh psa strážní a též obranný pes, volaný jménem Luk, zapsaný v Československé plemenné knize psů pod jménem Ares, narozený v registrované chovné stanici Kovářův Dvůr. Nákupní číslo 225, rok nákupu 1951, číslo zápisu do Československé plemenné knihy psů 2731.

Strážní a obranný pes Jiskra Modřany 350/51 (ČKP 4657) značí: jménem Jiskra je fena volána a pod ním je též zapsána do plemenné knihy, narozená v chovné stanici Modřany, nákupní číslo 350, rok nákupu 1951, zapsaná do Československé knihy původů pod čís. 4657.

Strážní a obranný pes Sok 130/51 je pes bez rodokmenu.

108. Psi z vojenského chovu se označují jmény počínajícími ročními písmeny roku narození (jako koně). Za jméno psa se napíše počáteční písmeno vojenského psince a ve zlomku číslo zápisu do vojenské plemenné knihy psů a rok narození.

Příklad. Strážní a obranný pes Lena T 55/51.

109. K označování plemen se užívá zkratk: německý ovčák no, airedale ad, boxer b, dobrman db, doga d, čuvač č, collie cl, rotweilský rw, velký knírač vk.

110. Při přepravě většího počtu nakoupených nebo přemísťovaných psů označí odevzdávající útvar psy dřevěnými tabulkami se jmény a čísly psů a přípevní je na obojky.

3. Početní stav vojenských psů

111. Vojenskými psy jsou psi všech druhů a způsobů použití, i nedospělí psi, držení v armádě. Podle druhu výcviku a služby, k níž jsou určeni, dělíme je na vojenské psy strážní, hlídací, pátrací atd. (viz čl. 61).

112. Štěňata narozená z vojenských fen u útvaru vezme útvar do evidence a do počtu krmených psů, avšak teprve po výběru a v počtu nejvýše 6 u jedné feny. Vojenských psů smí být používáno k chovu jen na písemné povolení ministerstva národní obrany. Bez tohoto povolení není dovoleno ani krytí fen civilních držitelů vojenskými psy ani fen v majetku vojenské správy.

Oplození feny u útvaru není přípustné, a dojde-li k němu, svědčí to o špatném ošetřování psů; takový případ musí být vyšetřen a vinník volán k odpovědnosti.

Oplození feny u útvaru nutno hlásit služebním postupem ministerstvu národní obrany a to rozhodne o tom, jak s březí fenou naložit. Bude-li fena ponechána u útvaru, vybere nejlepší štěňata psovod s přizvaným vojenským nebo civilním odborníkem. Feně se ponechá nejvýše 6 štěňat; v stáří 5 měsíců je útvar odešle do střediska pro výcvik psovodů a psů.

4. Vedení početního stavu vojenských psů

113. Všechny seznamy, záznamní listy, výkaz o početním stavu a záznamy pro koně se vedou též pro psy. V tiskopisech a předlohách se nahradí slovo »kůň« slovem »pes«.

114. Záznamní list psa se vyplňuje podle nákupního listu psa. Nákupním listem psa je upravený remontní list používaný pro koně (předpis Vet-II-1, příloha 3).

115. Při zařazení psa k útvaru po ukončení výcvikového kursu odešle středisko pro výcvik psovodů a psů vyplněný nákupní list psa útvaru zároveň se zápisem o odhadu ceny a s veterinářským potvrzením o prohlídce psa.

116. Odhadní ceny vycvičených psů stanoví komise složená z velitele střediska pro výcvik psovodů a psů, hlavního zvěrolékaře a důstojníka vedoucího výcvik psů. Komise odhadne cenu psů ihned po ukončení kursu a po provedení záverečných zkoušek.

117. Ústřední evidenci vojenských psů vede velitel střediska pro výcvik psovodů a psů. Touto prací může pověřit některého z přidělených důstojníků.

118. Rodokmeny psů se přiloží k evidenčním listům ústřední evidence, aby byly po ruce pro chovatelské a statistické účely.

119. Záznamní listy psů se ukládají v pořádku podle nákupních čísel a podle roků nákupu.

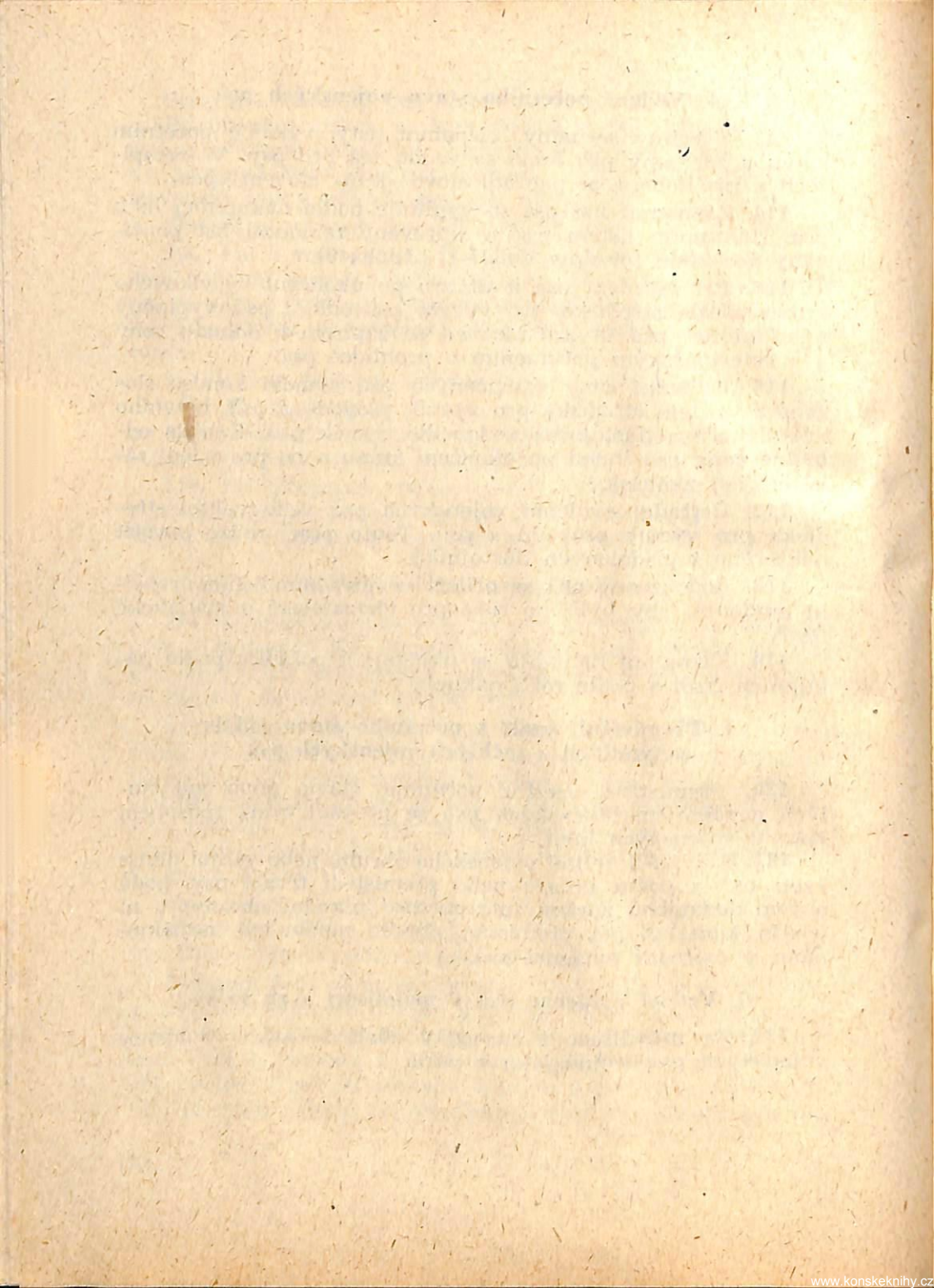
5. Přemístění, vzetí z početního stavu, odpis zahynulých a zběhlých vojenských psů

120. Přemístění, vzetí z početního stavu, odpis zahynulých a zběhlých vojenských psů se provádí týmž způsobem jako u vojenských koní.

121. Schválí-li velitel vojenského okruhu nebo velitel divise vzetí psů z počtu útvaru nebo přemístí-li trvale psy, podá o tom dodatečně zprávu ministerstvu národní obrany; v ní uvede, kam byl pes přemístěn, aby to mohlo být zaznamenáno v ústřední evidenci psů.

6. Vedení evidence psů v mobilisaci a za války

122. Za mobilisace i za války zůstává vedení evidence vojenských psů stejné jako v míru.



PŘÍLOHY

VELITELSTVÍ VOJENSKÉHO OKRUHU

**Přehled o početním stavu vojenského koňstva
podle druhů a stáří (ročních písmen) ke dni**

Pořad. čís.	U útvarů podříze- ných	Druh koní	Skutečný počet koní podle stáří (ročních)													
			R	S	T	U	V	Z	A	B	C	D	E	F	G	
1	2	3	4	5	6	7	8	9	10	11	12	13	14	15	16	
1	Velitelství ... divise	jezdecký***)														
2		dělostřelecký těžký														
3		dělostřelecký lehký														
4		vozatajský těžký														
5		vozatajský lehký														
6		malý tažný														
7		soumar														
8		Celkem														
9		jezdecký														
10		atd.														
	Celkem	jezdecký***)														
		dělostřelecký těžký														
		dělostřelecký lehký														
		vozatajský těžký														
		vozatajský lehký														
		malý tažný														
		soumar														
	Úhrnem															

vyšších velitelství a útvarů jim podřízených

1. 1. 195... a požadavek na jejich doplnění

písmen)*)			Plánovaný počet koní	Požadavky na doplnění v běžném roce	V uplynulém roce ubylo**)					Poznámka
H	Ch	celkem			vyřazením	zahynutím	utracením	zběhnutím	Celkem	
17	18	19	20	21	22	23	24	25	26	27
										*) Do početního stavu koní patří všichni koně útvaru, i když jsou t. č. odvezeni, vydáni na krátkodobý revers, v nemocnici a p.; nepatří sem však koně přivezení. K přesnému rozlišení koní vycvičených a remont vyznačte skutečný počet koní ve zlomku, jehož číselník značí počet koní vycvičených a jmenovatel počet remont. **) Odpis škody povolen rozkazem čj. ze dne ***) V poznámce uveďte, kolik z toho počtu je koní Jc-ZU.

Z á p i s

o třídění vojenských koní

konaném dne..... 19.....

Z celkového skutečného stavu..... koní útvaru bylo:

Předvedeno:Jc,Dt,D,Vt,V,
M,S, celkem koní.

Výsledek třídění

1. Zjištěné změny v popise nebo vady u koně
-
-
-
-
2. Přeráděn
-
3. Navržen k vyřadění
4. Navržen k výměně
5. Kondice a fyzický stav koní
-
6. Péče o koně
7. Podkování
8. Krmivo
9. Ustájení
10. Poznámka

.....19.....

Podpisy členů třídicí komise

.....
 (Podpis veterináře)

.....
 (Podpis velitele útvaru)

N á v r h

na vyřadění vojenských koní

Pořad. čís.	Druh, jméno, rem. čís./rok nakupu, barva, pohlaví, znaky výška, rok naroz. koně navrženého k vyřadění	Odůvodnění návrhu na vyřadění a posudek veterináře	Navrhuje se k prodeji	Schválení příslušného velitele	
1	Dt ZEUS-186/— pr R, V, šir prb lys, obz do 1/2 hol b, 168 1940	Opotřebován, zkostnatění chrupavek, pr. špánek, trvale kulhá	na poražení	Schvaluji	Datum podpis přísl. velitele
2	Jc DOLAR-348/48 tm pr Hd, V, kv, dol p b skv, pr př šp, obz do 1/2 hol npr skvr b, 171 1944	Změny po vnitřním zánětu oka, snížení zrakové schopnosti obou očí, špatně tahá	na výrobu očkovacích látek	Schvaluji	
3	M ELIDA-497/49 sv pr Hd, K, hvz, prk, pr sth tm skv, 149. 1945	Nervosní, těžko se ková, střední katar, tělesně slab	k dalšímu užitku	Neschvaluji, provést redresuru, léčit!	

.....19.....

.....
(Podpis hlavního zvěrolékaře)

.....
(Podpis velitele útvaru)

Osvědčení

pro koně vyřaděné vojenskou správou

I

.....
(Jméno a adresa nabyvatele)

koupil dne.....19..... od vojenské správy k užítku — k poražení*)

koně jména rem. čísla

druhu roku narození

pohlaví barvy, odznaků a výžehů

.....
výšky (páskové míry) v cm

vady

jakostní třída, třída mohutnosti

prodejní cena Kčs, slovy

Kůň byl odevzdán nabyvateli podle protokolu o prodeji vyřaděných

voj. koní čj....., pořad. čís., v.....

ze dne 195.....

Kulaté razítko

.....
(Podpis předsedy komise)

II

Veterinářské osvědčení

Kůň pochází z nezamořené stáje, při veterinářské prohlídce dnes vykonané bylo shledáno, že je prost příznaků nakažlivých nemocí a při maleinaci vykonané195..... jevil záporný výsledek. S hlediska veterinářského není námitek proti tomu, aby kůň byl přepraven k dalšímu použití v práci — na porážku.*)

.....195.....

.....
(Podpis vojenského veterináře)

Viz upozornění na druhé straně!

*) Skrtněte, co se nehodí!

Upozornění

Tento doklad vyplněný v obou částech nahrazuje zdravotní list jednokopytníka i doložku v něm pro dopravu koně z místa odevzdání do místa určení. Nabyvatel koně je povinen odevzdat ho místnímu národnímu výboru svého bydliště.

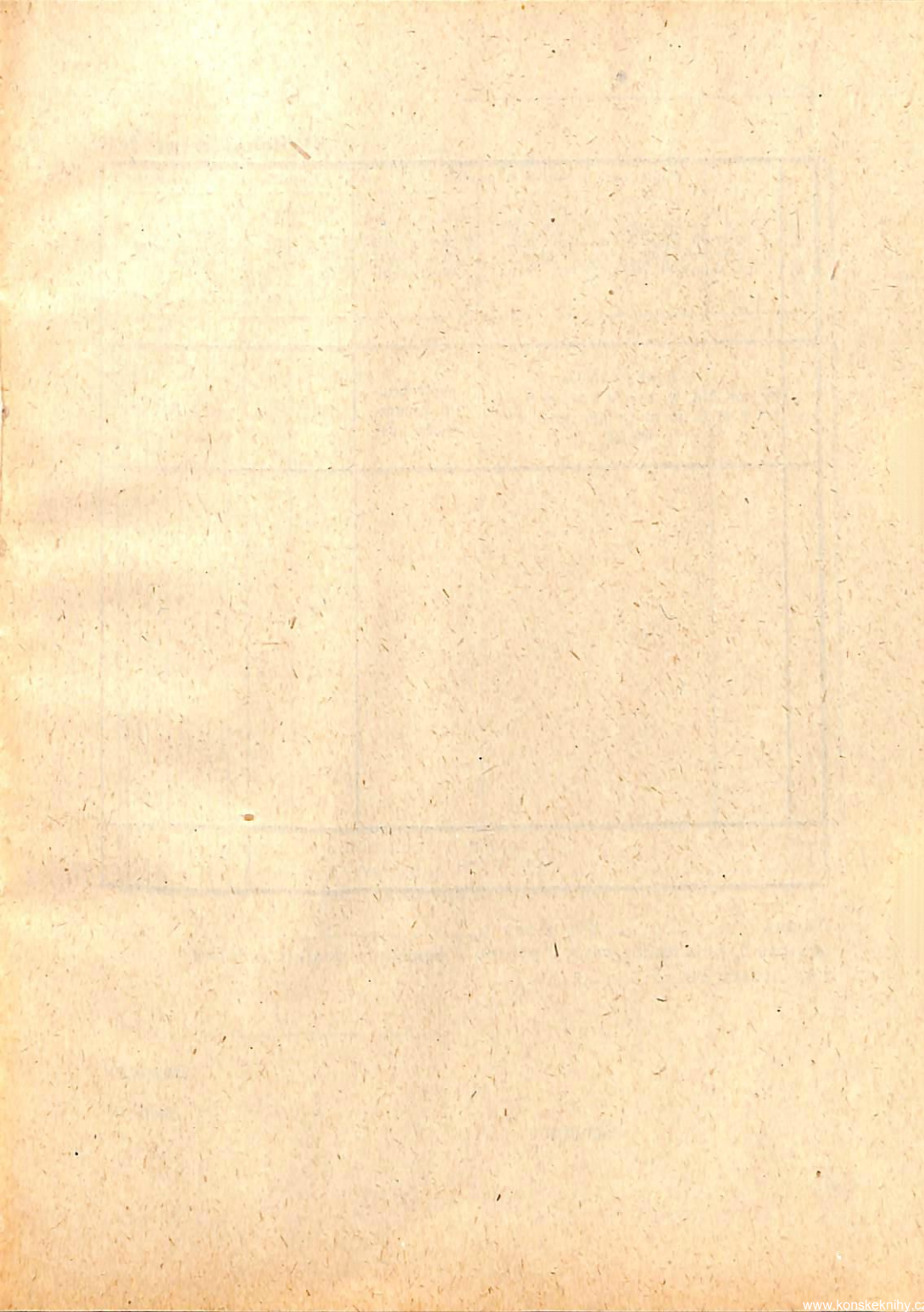
Veterinářské osvědčení platí 10 dní. Vojenská správa neručí za žádné vady odevzdávaného koně ať viditelné nebo skryté, zjištěné v době odevzdávání nebo později.

Na prvopise, který si ponechá vojenská správa, podpíše nabyvatel koně v případě prodeje toto prohlášení:

»Potvrzuji, že se zříkám všech nároků na náhradu proti vojenské správě a proti každému státnímu úřadu ČSR, plynoucích z ustanovení o ručení za vady prodaných zvířat.«

.....195.....

.....
(Vlastnoruční podpis nabyvatele koně)



Protokol o prodeji

Pořad. čís.	Popis koní určených k prodeji		Komisionálně stanovená						
	Druh, jméno koně, rem, čís. nebo poslední číslo kmen. listu (čís. reversu), celý popis, pohlaví, rok narození, výška v cm, váha v kg	Vady a užitkové vlastnosti koní	jakostní třída	třída mohutnosti	odhadní cena v Kčs				
1	2	3	4	5	6				
1	V ZANETA-154/— pr. Hd, K, hvz, o z ve sp b, 1 st Č, pr st Q, 1940, 161 cm, 490 kg	opotřeben, pr. špánek, dobře tahá	V	c	6	0	0	0	—
Celkem									

Částka Kčs, slovy
 sloupec 7, byla zaúčtována v příjmu v peněžním deníku, položka
 voj. útvaru čís.

Prodejní

Kulaté

Členové

vyřaděných vojenských koní

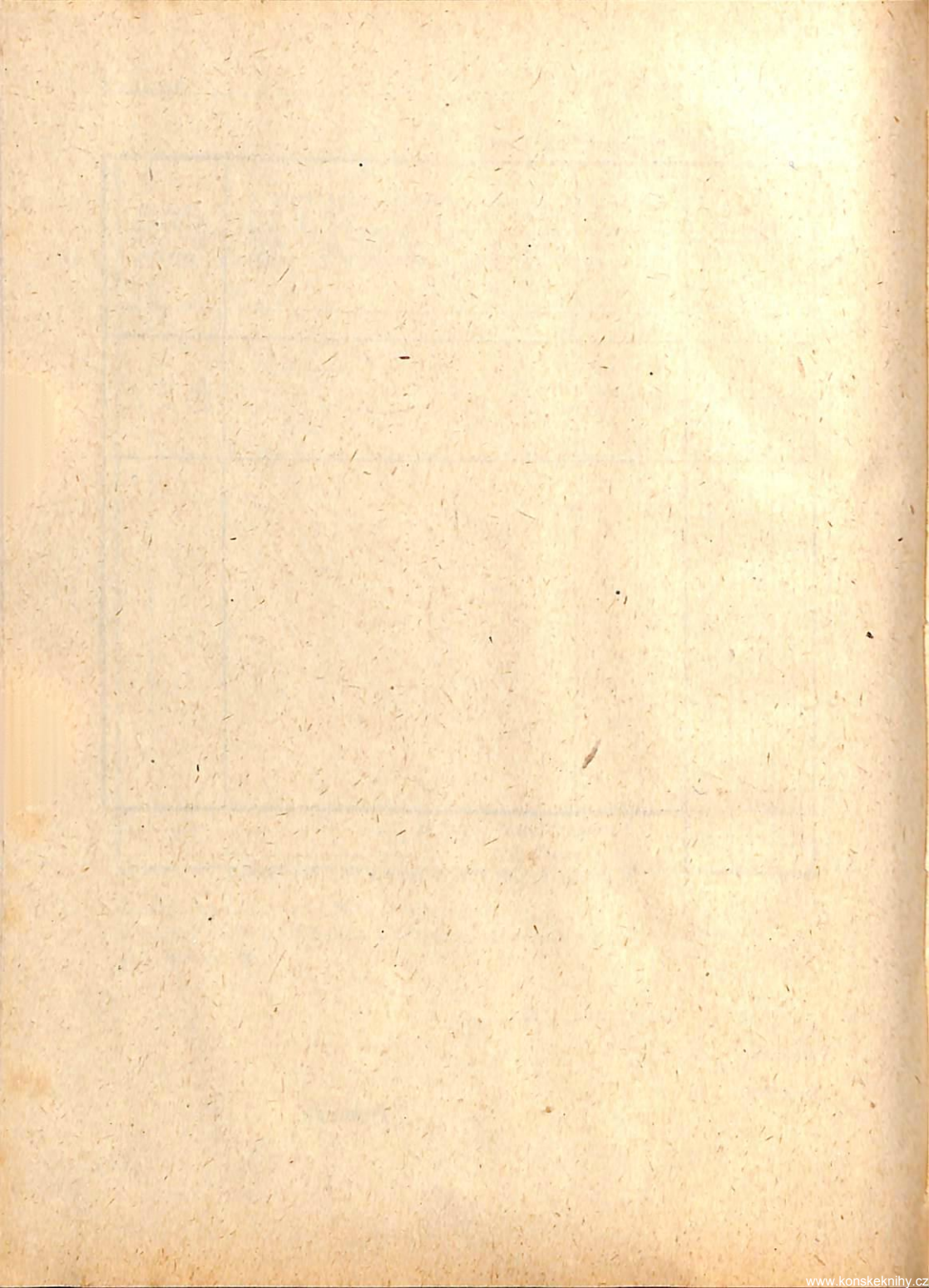
Smluvená výkupní cena v Kčs	Částka slovy, podpis a adresa kupujícího, který se zřiká jak veškerých nároků na náhradu, kdyby zvíře po prodeji vojenskou správou onemocnělo, zcepenělo nebo mělo vady v zákoně jmenované, tak i všech event. nároků ze správy a zkrácení přes polovinu ceny	Kterým rozkazem byl prodej povolen
7	8	9
5 5 0 0 -	pětisícipětset podpis a adresa kupujícího	Čj. 289/..... V 1. VO-1952
	Prodaní koně v počtu byli vzati dne z počtu krmných (z počtu voj. rev. koní).	

.....19.....

komise

razítko

Předseda



REVERS čís. 19.....

Jméno koně, roční písmeno a remontní číslo

odhadní cena.....Kčs, slovy.....Kčs

popis koně (barva, pohlaví, znaky, ožehy)

.....

rok narození (stáří)....., výška..... cm, druh..... váha..... kg,
vady

.....

zdravotní a výživný stav koně při vydání, podkování.....,
posledně maleinován dne 19.....

U Ž I V A T E L

Jméno povolání

bydliště čp. (domu)

posl. pošta polit. okres

1. Uživatel výše uvedeného reversního koně se zavazuje svým podpisem, že při mobilisaci odevzdá koně ihned podle určení na povolávacím lístku, bez nároku na jakoukoli náhradu.

2. Podepsaný uživatel prohlašuje, že přejímá závazek podrobit se všem dalším podmínkám, a to: předvádět řádně koně na vlastní útraty ke všem periodickým prohlídkám; na výzvu, ke které je vojenská správa oprávněna kdykoli a bez oznámení důvodů, odevzdat ho na určeném místě a v určenou dobu, bez nároku na jakoukoli náhradu,

pečovat o bezvadné kování, krmení, čištění a ošerování koně. Onemocní-li kůň, dát ho na svůj náklad léčit zvěrolékařem a onemocnění ihned oznámit vydávajícímu velitelství, jakož i zároveň předložit zvěrolékařské osvědčení o vzniku, průběhu a přibližném trvání nemoci a podat na vyzvání vydávajícího velitelství další zprávy a event. zvěrolékařská osvědčení (nálezy, posudky) o stavu a průběhu nemoci.

V kraji zamořeném snětí slezinou je uživatel povinen, když jej o tom útvar úředně uvědomí, dát zapůjčená zvířata 2× ročně na vlastní

útraty ochranně očkovat a předložit útvaru do 30. IV. a do 30. X. zvěrolékařské vysvědčení o tom, že očkování bylo provedeno. Kdyby uživatel tento závazek nesplnil, je vojenská správa oprávněna zaříditi ochranné očkování zvířat na jeho útraty.

3. Zahyne-li kůň nebo musel-li být utracen, musí ihned o tom telegraficky zpravit s uvedením příčiny vydávající velitelství a vyčkat rozhodnutí tohoto velitelství, kdo provede pitvu.

Jde-li o nutno porážku na maso, doporučenou ošetřujícím zvěrolékařem, není třeba vyčkat uvedeného rozhodnutí velitelství; telegram musí však být podán zároveň s provedením nutné porážky nebo ihned po ní.

Částka, stržená za maso a kůži náleží v každém případě vojenské správě, uživatel je povinen ihned ji vojenské správě odvést. Je-li uživatel povinen náhradou podle čl. 5, odpočítá se tato odvedená částka od náhrady.

Jestliže vydávající velitelství na telegrafickou zprávu o zahynutí nebo utracení koně nařídí uživateli, aby povolal k pitvě civilního zvěrolékaře, učiní tak uživatel na vlastní náklad a předloží tomuto velitelství spolu s pitvním nálezem zápis o ztrátě (znehodnocení) vojenského zvířete v soukromém užívání na tiskopise, který mu zašle vydávající velitelství.

Uživatel se zavazuje hradit cestovní výdaje vojenského veterináře, rozhodne-li tak příslušné velitelství po šetření, jímž byla prokázána vina uživatele na zahynutí koně.

4. Léčení zapůjčených koní, když onemocní, jakož i pitva koní zcepenělých, smí být prováděna jen diplomovanými zvěrolékaři. Rovněž pitvné nálezy a protokoly budou uznány jen tehdy, budou-li pořízeny diplomovanými zvěrolékaři. Jinak bude za utraceného (zcepenělého) koně požadována od uživatele náhrada, jako by šlo o zavinění škody uživatelem.

5. Uživatel koně ručí vojenské správě za veškerou škodu na koni vzniklou i znehodnocením koně, zaviněnou uživatelem nebo kteroukoli jinou osobou, a to:

a) při zahynutí (utracení, poražení) koně hradí uživatel celou odhadní cenu v tomto reversu uvedenou,

b) při znehodnocení koně cenu, kterou stanoví vojenská správa, jež jímž rozhodnutí se uživatel podrobuje,

c) při ztrátě (na př. krádeži, zcizení, zběhnutí) hradí uživatel celou odhadní cenu v tomto reversu uvedenou, bez ohledu na zavinění uživatelem nebo jinou osobou třetí.

6. Používat koně k těžké práci v tahu, zejména při přísunu dříví v lese, stříhat koně, zkracovat mu ohon nebo přistříhovat hřívu, jakož i koně půjčit nebo pronajmout je zakázáno.

Reversní klisny se nesmějí připouštět.

Vojenská správa je oprávněna uložit uživateli za špatně okovaného nebo zanedbaného koně pokutu. Rovněž neuposlechnutí výzvy k odevzdání nebo předvedení koně k prohlídce bude trestáno pokutou, podle okolností též zrušením smluvního poměru.

7. Kdyby uživatel koně neplnil smluvní podmínky v tomto reversu, zavazuje se, že zaplatí vojenské správě event. náhrady škody podle čl. 5 konvenční pokuty v této výměře:

za každé připuštění klisny půjčené na revers 1000 Kčs,

ve všech ostatních zjištěných případech, jako na př. špatné kování nebo znehodnocení (zanedbaný stav, nedostatečná výživa a p.), jakož i

za neuposlechnutí výzvy k odevzdání nebo předvedení koně k prohlídce částku od 300 Kčs do 3000 Kčs, kterou určí vojenská správa.

Předepsané pokuty jsou splatné do 14 (čtrnácti) dní od uvědomění. Mimo to může vojenská správa koně

odebrat a vyloučit uživatele navždy z propůjčování vojenských koní.

8. Vráti-li uživatel koně propůjčeného na revers v takovém stavu, že kůň potřebuje několik dnů k zotavení nebo k léčení, než se ho může použít k práci, je uživatel povinen nahradit škodu komisionálně stanovenou a zaplatit vojenské správě výdaje za krmení a ošetřování za celou dobu léčení a rekonvalescence koně.

9. Chce-li uživatel koně vrátit, vyžádá si dříve svolení vydávajícího velitelství. Jinak se zavazuje hradit výdaje, vzniklé vojenské správě krmením a ošetřováním koně při předčasném vrácení, částkou 30 Kčs za každý den, nejvýše však za 14 dní.

10. Zemře-li uživatel, přecházejí veškeré závazky k vojenské správě na pozůstalost; ta je povinna vrátit koně na vlastní náklad do 14 dní, nepožádá-li v této době nástupce zemřelého v hospodářství, aby mu byl kůň dále ponechán.

11. Kdyby vznikl spor z tohoto smluvního poměru, podrobuje se uživatel koně výhradní příslušnosti věcně příslušného soudu, v jehož obvodu má uživatel trvalé bydliště, pokud by snad nebyl podle zákona příslušným zvláštní soud výlučný.

12. Uživatel koně potvrzuje, že uznává odhadní cenu řečeného koně za přiměřenou a že dostal k vlastní potřebě průtisk (1 výtisk) tohoto reversu a že si podmínky dobře uvědomil a plně s nimi souhlasí.

.....19.....

.....
(Podpis uživatele koně)

.....
(Podpis veterináře)

.....
(Podpis velitele)

Kulaté razítko útvaru

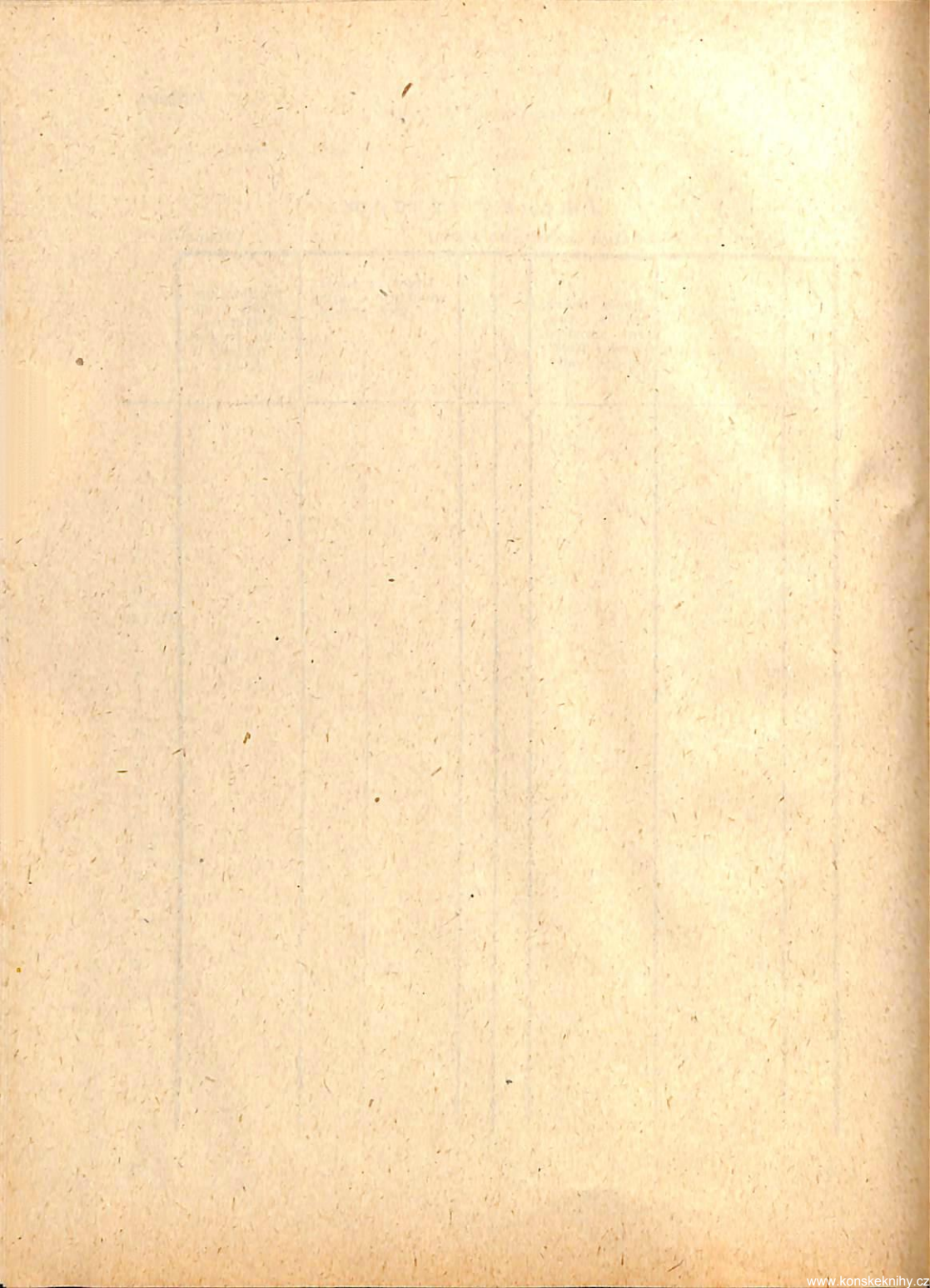
Záznam o prohlídkách

(Kondice, ošetřování, kování, event. pokuty)

Jmenný seznam

vojenského koňstva početního stavu..... (útvary)

Revn. číslo/rok nákupu	Pohlaví J m é n o	Popis, barva, znaky, ožeh, rok narození, výška pásk. míry, vady	D r u h	Setměna	Útvar, z jehož početního stavu byl kuň převzat		Změna, její důvod a od- volání na číslo denního rozkazu útvary
						datum	
							A
							B
							ČČ
							D
							E
							F
							G
							H, CH
							I, J
							K
							L
							M
							N
							O
							P
							ŘŘ
							ŠŠ
							T
							U
							V
							ŽŽ



Remontní číslo/rok nákupu	
---------------------------	--

Jméno koně	
------------	--

Záznamní list koně

1	Kůň byl získán do majetku vojenské správy (koupi — darem — převzetím) od	jméno	3	Barva	Pohlaví	7	Rok narození
		povolání	4	Znaky		8	Výška v cm
		bydliště		9	Druh		
		posl. pošta		10	Jakost		
		okres		11	Úhrnná nákupní cena v Kčs		
2	Původ koně	země		5	Vady (jsou-li)	12	Odhadní cena zjištěná dne v Kčs
		otec	Plemeno				6
	matka		14	Datum založení záznamního listu			
	den narození						
	Chovatel	jméno					
		bydliště					
15	Kůň byl zařaděn dne						
16	Změny	druhu					
		datum a číslo denního rozkazu					
17	Po zařazení koně komisí zjištěné důležité okolnosti, které mají vliv na jeho způsobilost (též mimořádné schopnosti); datum jejich komisionálního zjištění a číslo denního rozkazu, kterým byl nařízen zápis.						

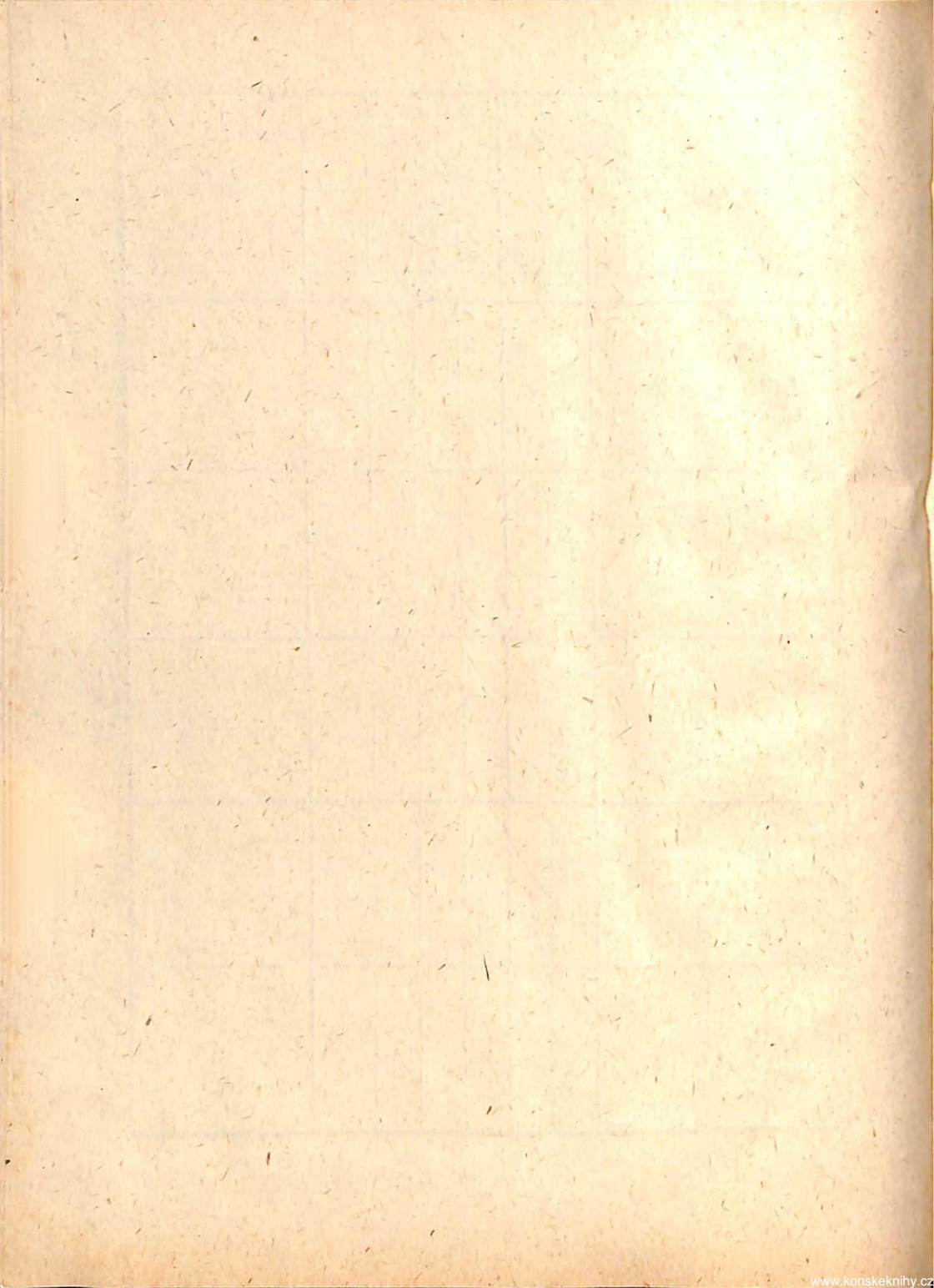
Datum			Změna	Důvod změny a poznamenání dokladů
den	měsíc	rok		

Datum			Změna	Důvod změny a poznamenání dokladů
den	měsíc	rok		

ZÁZNAM O KOŇSTVU

Číslo záznam. listu	Jméno		Popis (barva, znaky)			Druh	Nákupní cena v Kčs
	Remontní číslo	Rok nákupu	rok naro- zení	pohlaví	výška v cm		
	koně						
1	2		3			4	5

Vady a choroby podle čl. 6 »Poučení«, uvedeného v knize o nemocných zvířatech	Přijat do počtu		Změna, její důvod a poznamenání dokladů			Poznámka
	kdy	od	Datum			
			dne	měsíce	roku	
6	7		8			9



V ý k a z

o početním stavu vojenského koňstva..... (útvary)

		D r u h									Celkem	Z toho krmených
		Jc	J	Zú	Dt	D	Vt	V	M	S		
1	Stav podle seznamu											
2	Je mimo útvar:											
	a) nemocní											
	b) z jiných příčin											
	Celkem mimo útvar											
3	Skutečný stav:											
	a) na zaměstnání											
	b) nemocní ve stavu útvary											
	Celkem skutečný stav											
4	Počet krmených dne 195 .											

(Razítko útvaru)

Čj.....

Pořad. čís. ztráty

Věc: Výkaz o ztrátě (znehodnocení) zvířete

Datum sepsání

*) Zvíře zahynulo, utraceno, poraženo, zběhlo, odcizeno, znehodnoceno.

Přílohy:

Remontní číslo/rok nákupu		Jméno (čís. reversu)
Popis (barva, pohlaví, znaky vrozené a získané, rok narození, výška v cm)		
Druh	Nákupní cena	Odhadní cena ke dni
Vady		
Služebně přidělen (komu, kdy)		Vydán na revers (komu, kdy)
Datum ztráty (znehodnocení)		Datum onemocnění (úrazu)
Použití zvířete v posledních 3 dnech; vylíčení vzniku nemoci (úrazu) a průběhu, kdo byl přítomen, kdy, kým, komu a jak hlášeno; co podniknuto k záchraně zvířete. Okolnosti zběhnutí atd.		
Velitel setniny		
Klinická diagnosa		Pathol. anatom. diagnosa
Stručný chorobopis, způsob léčení. Posudek o zavinění		
Hlavní zvěrolékař		

*) Skrtněte, co se nehodí!

Poznámky náč. fin. hosp.:

(Při prodeji uvést získanou částku a příjmovou položku, při zahynutí, utracení uvést, jak bylo naloženo s kůží a masem, při zběhnutí uvést cenu koně, a třeba-li, i cenu předmětů výstroje.)

Vyjádření

velitele vojenského útvaru

náčelníka veter. služby divise

náčelníka fin odd. divise

Dodatky a vyřízení

Dodatečné posudky a záznamy

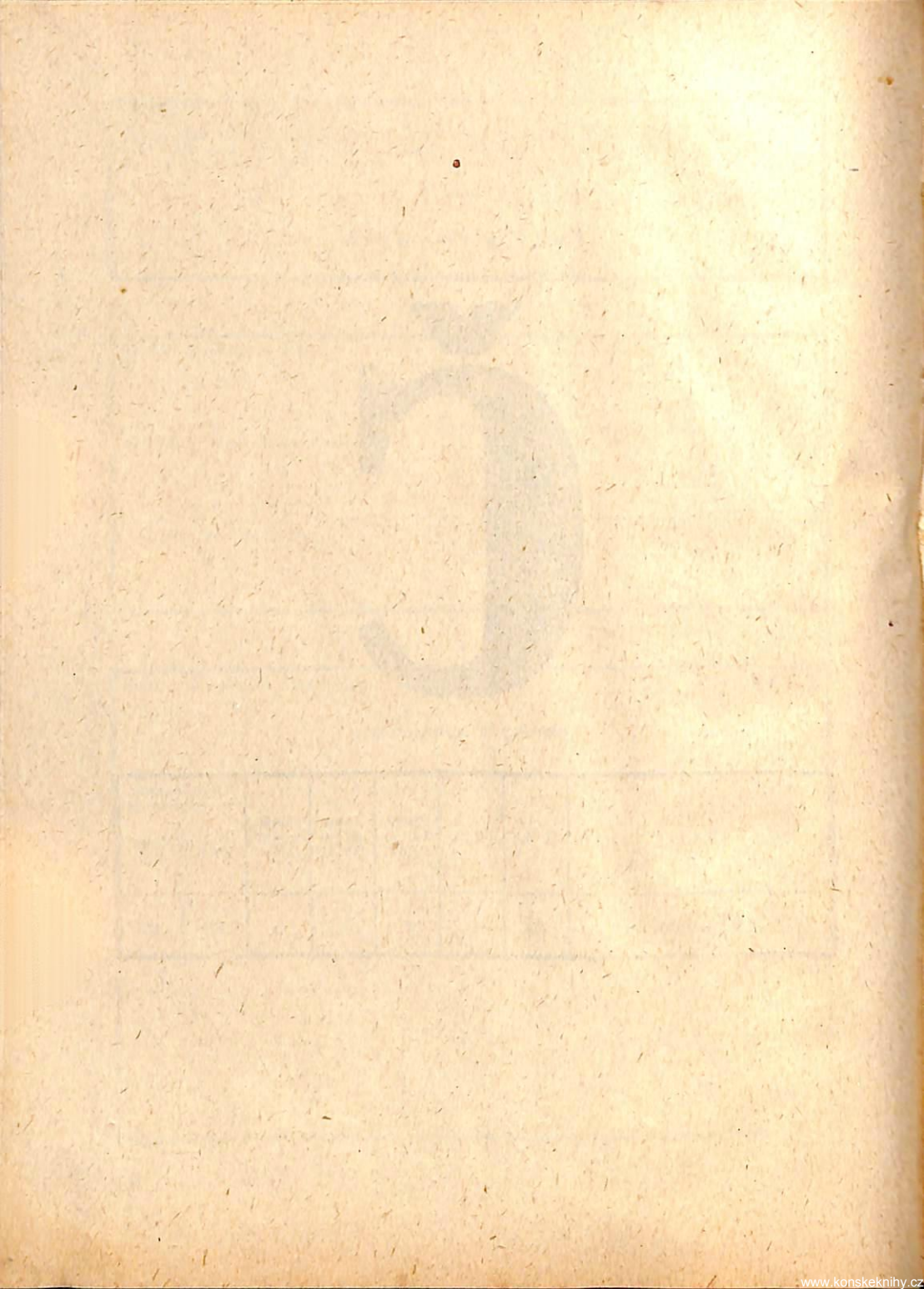
Rozhodnutí

Tvar a rozměry
písmena Č na ožehy koní



Rozměry v milimetrech

Žehadlo	Výška	Šířka	Hloubka reliefu	Čelní šířka reliefu	Tloušťka podložky	Délka násady	
						drátu	držádkla
Písmeno Č	80	35	22	4	10	600	120



Zhodnocení výcviku vojenského psa

..... pes....., nákupní čís.

plemeno: pes-fena, den vrhu

byl dne při závěrečných zkouškách v

výcvikovém kursu podroben zkouškám výkonu a klasifikován takto:

A. Cviky poslušnosti a obratnosti

N á z e v v ý k o n u	Dosažitelný	Dosažený
	počet bodů	
1. Ovladatelnost psa na vodítku (vodění psa u nohy za pochodu a klusu, zastavení, obraty na místě a za pochodu)	5	
2. Ovladatelnost psa bez vodítka (totéž jako u 1)	10	
3. Sedni — lehni — vstaň	5	
4. Odložení psa vsedě na místě, vzdálení psovoda na 40 m a přivolání psa	10	
5. Donesení dřevěné činky odhozené na volné prostranství	10	
6. Donesení dřevěné činky šplhem přes vysokou překážku	15	
7. Volný skok přes tři různé překážky	10	
8. Skok do dálky (3m příkop)	10	
9. Odložení psa na místě vleže, vzdálení psovoda do úkrytu (z dohledu psa)	15	
10. Vysílání psa kupředu	15	
11. Lhostejnost k výstřelu	15	
12. Plazení	15	
13. Zlézání žebříku a chůze po kladině	5	
14. Štěkání na rozkaz	5	
15. Odmítání potravy podané cizí osobou	5	
C e l k e m	150	

B. Obranná a strážní služba

Název výkonu	Dosažitelný	Dosažený
	počet bodů	
1. Vyslídění ukrytého pachatele	20	
2. Zadržení a vyšetřování pachatele	20	
3. Ostražitost psa při doprovodu pachatele a zadržení při pokusu o útěk	15	
4. Samostatné hlídání zadržené osoby	15	
5. Otuzilost proti úderu (prutem)	10	
6. Zadržení přehajícího pachatele na větší vzdálenost (do 300 m)	25	
7. Bránění psordova napadeného ze zálohy	15	
8. Hlídání předmětu	25	
9. Hlásná služba (za každých 10 m vzdálenosti 1 bod)	25	
Celkem	150	

C. Pachové výkony

Název výkonu	Dosažitelný	Dosažený
	počet bodů	
1. Vypracování cizí stopy 500 m dlouhé, 2krát rozdílně lomené v pravém úhlu, 1 hodinu staré	110	
2. Rozlišení vlastního předmětu mezi jinými cizími předměty	20	
3. Hledání a přinesení ztraceného vlastního předmětu	20	
Celkem	150	

Souhrn dosažených bodů: skup. A 130 —:— B 120 —:— C 115 = 365 bodů

Celkové hodnocení psa.....

Stupnice bodování:

120—150 bodů .. výtečný,

100—119 bodů .. dobrý,

80— 99 bodů .. vyhovující,

pod 80 bodů .. nevhovující.

Poznámka (zvláštní upotřebitelnost, schopnost k chovu)

.....195.....

(Podpis hlavního
zvěrolékaře)

(Podpis velitele SVPP)

(Podpis člena zkušební
komise)

Přehled o početním stavu vojenských psů

vyšších jednotek a útvarů jím podřízených podle druhů a stáří ke dni 15. 12. 195..... a požadavek doplnění počtu

Pořad. čís.	Útvar	Druh psů	Skutečný počet psů podle stáří										Celkem	Plánovaný počet psů	Požadavek na doplnění v běžném roce	V r. 195... ubylo				
			1 rok	2 roky	3 roky	4 roky	5 roků	6 roků	7 roků	8 roků	9 roků	10 roků a starší				vyřazením	zahynutím	utracením	zběhnutím	Celkem
1	2	3	4	5	6	7	8	9	10	11	12	13	14	15	16	17	18	19	20	21
1		strážní a obranný																		
2		pátrací																		
3																				
4																				

Jmenný seznam

vojenských psů početního stavu..... (útvary)

Pořad. čís.	Pohlaví, jméno, rok narození	Nákušní číslo, rok nákupu	Popis, barva, znaky, výška, vady	Druh	Setmina	Útvar, z jehož počtu byl pes převzat		Změny: číslo denního rozkazu útvary
							Datum	

Potvrzení o převzetí vojenského psa

Potvrzuji, že jsem dnešního dne převzal od střediska pro výcvik psů
vodů a psů přiděleného mně vojenského

psa nákupní číslo

plemeno, den vrhu

vycvičeného pro službu:

..... 19

.....
(Hodnost a jméno psovoda)

.....
(Podpis psovoda)

.....
(Podpis odevzdávajícího důstojníka)

Z á p i s

o třídění vojenských psů

konaném dne 21. března 1951

Z celkového skutečného počtu 9 psů útvaru bylo předvedeno 6 strážních a obranných, 2 zdravotnickí pátrací, 1 krysař.

Výsledek třídění

1. Zjištěné změny v popise nebo vady:
 1. Strážní a obranný pes Blesk Janová Hora 150/50 — připsat v popise: prokvetlé horní pysky.
 2. Zdravotnický pátrací pes Rys 83/51 — doplnit za popis: 1. ucho roztržené, vada: chronický zánět zevního zvukovodu.
2. Přeřazení: Strážní a obranný pes Blanka z Vlčího dolu 126/151 se navrhuje k přeřazení na zdravotnického pátracího psa pro malou ostrost.
3. Vyřazení: Strážní a obranný pes Palec 56/50 vyřadit a usmrtit pro vyhublost a ztrátu ostrosti po onemocnění leptospirosou.
4. Výměna: Strážní a obranný pes Flink-Alex z Mezilesí 71/50 se navrhuje k odsunu do střediska pro výcvik psovodů a psů, protože je životu nebezpečný.
5. Zdravotní a tělesný stav psů: Pracovní kondice dobrá: 6 psů; 2 psi kondice méně dobrá.
6. Výkonnost: 7 psů upotřebitelných pro službu, 1 pes navržen k nápravnému výcviku pro získanou plachost.
7. Péče o psy: Čištění velmi dobré, čištění chrupu zanedbávané, náprava nařízena.
8. Stav výstroje: V upotřebitelném stavu.
9. Krmivo (způsob krmení, obměna, hodnota, množství): Nádoby na dovoz masa uvnitř nečisté, nedají se uzamknout, náprava nařízena. Krmivo vyhovující (konfiskáty z jatek v Obrové). Psi se krmí podle směrnic, strava se jim připravuje denně čerstvá, krmivo je hodnotné, množství dostačující.
10. Ubytování: Boudy nařízeno desinfikovat, vápenný nátěr odstranit. Hlínu ve výbězích vyměnit.
11. **Poznámka.** Nařízeno, aby se psovodi, kteří nejsou ve službě, dvakrát týdně zúčastnili cvičení v civilním výcvikovém středisku pro služební psy v době od 17 do 19 hodin.

Ústřední evidenční list psa

Evidenční číslo psa

Druh psa

Nákupní číslo a rok

Zvláštní určení

Jméno psa

Slyší na jméno

Číslo zápisu do plemenné knihy Plemeno

Pohlaví Narozen Výška

Barva Znaky

Exterier

Vady

Zkoušky výkonu (před nákupem)

Vojenský výcvikový kurs: číslo kursu....., datum, pořadí

číslo kursu....., datum, pořadí

Psovod v kurse

Přidělení psa

Opakovací kurs

Speciální výcvik Datum

